



控制器 PIC-a 快速入门

文件编号: 4155000094

文件版本: 1.0.0.0

发布日期: 2023-02-22

目录

1	版本	3
2	前言	4
2.1	关于 PIC-A.....	4
2.2	安全提示.....	4
2.3	免责声明.....	4
2.4	商标.....	4
2.5	版权.....	4
3	连接设置.....	5
3.1	软件工具.....	5
3.1.1	软件下载.....	5
3.1.2	开发电脑系统需求.....	5
3.1.3	连接工具.....	5
3.2	建立连接.....	5
3.2.1	Ethernet 端口连接.....	6
3.2.2	PuTTY 连接.....	7
3.2.3	WinSCP 连接.....	8
3.3	浏览器控制界面.....	11
3.3.1	HMI 界面.....	12

3.3.2 系统信息	12
3.3.3 系统日志下载	13
3.3.4 可执行文件下载更新	14
3.3.5 系统时间设置	17
3.3.6 网络设置	18
3.3.7 用户管理与恢复出厂设置	20
4 CODESYS 软件开发包	21
4.1 安装 CODESYS IDE	21
4.2 安装 CODESYS PACKAGE	25
4.3 语言设置	29
4.4 帮助文档	30
4.5 添加库文件	31
4.6 文件拷贝功能	35
5 创建 CODESYS 工程	38
5.1 新建工程	38
5.2 控制器网关连接	40
5.3 控制器下载程序	41
5.4 创建启动应用	44

1 版本

版本	作者	发布日期	描述
1.0.0.0	CHS	2023-02-22	首次发布;

2 前言

2.1 关于 PIC-A

控制器 PIC-a (Pitch Integrated Controller) 是为满足风力发电机组的变桨控制系统应用而设计开发的高级风能集成控制器，用于风力发电机组的变桨系统控制和桨距调节，具有高度的可靠性、稳健性。

2.2 安全提示

本文件所涵盖的所有操作活动中，操作人员应始终遵照相应国家、地区及厂商包括但不限于：高低压电器操作规范、安全规程、个人防护、环境保护等与安全和环境相关的法律法规进行规范操作。福氏新能源技术（上海）有限公司谢绝承担由于个人忽视相关法规条例引发人身安全和财产损失的责任。

2.3 免责声明

福氏新能源技术（上海）有限公司保留更改本文件任何内容的权利，恕不另行通知。

2.4 商标

PRACTEK®是福氏新能源技术（上海）有限公司注册商标。

Linux®是 Linus Torvalds 注册商标。

所有商标和专利技术均归属其各自所有者。

2.5 版权

本文件由福氏新能源技术（上海）有限公司版权所有。

3 连接设置

3.1 软件工具

3.1.1 软件下载

控制器 PIC-a 使用的 CODESYS IDE、CODESYS Package、固件、软件工具等可以从福氏技术官方网站服务器下载。

3.1.2 开发电脑系统需求

开发电脑系统要求如下：

- Microsoft Windows 7 – 64 位系统。
- Microsoft Windows 8 - 64 位系统。
- Microsoft Windows 10 - 64 位系统（推荐）。

3.1.3 连接工具

控制器 PIC-a 支持 SSH (Secure Shell) 和 SFTP (Secure File Transfer Protocol) 通信协议。

PuTTY – SSH 客户端：对于 Linux 命令 SSH 访问推荐使用免费工具软件 PuTTY，可以从福氏技术官方网站服务器下载。

WinSCP – SFTP 客户端：对于安全文件传输 SCP 或 SFTP 推荐使用免费工具软件 WinSCP，可以从福氏技术官方网站服务器下载。

3.2 建立连接

控制器 PIC-a 通过以太网端口连接，既可用于开发直接访问，也可用于现场远程访问。PIC-a 主要通过浏览器控制界面方式进行系统配置，也可以通过 SSH 或 SFTP 方式进行文件系统配置。

3.2.1 Ethernet 端口连接

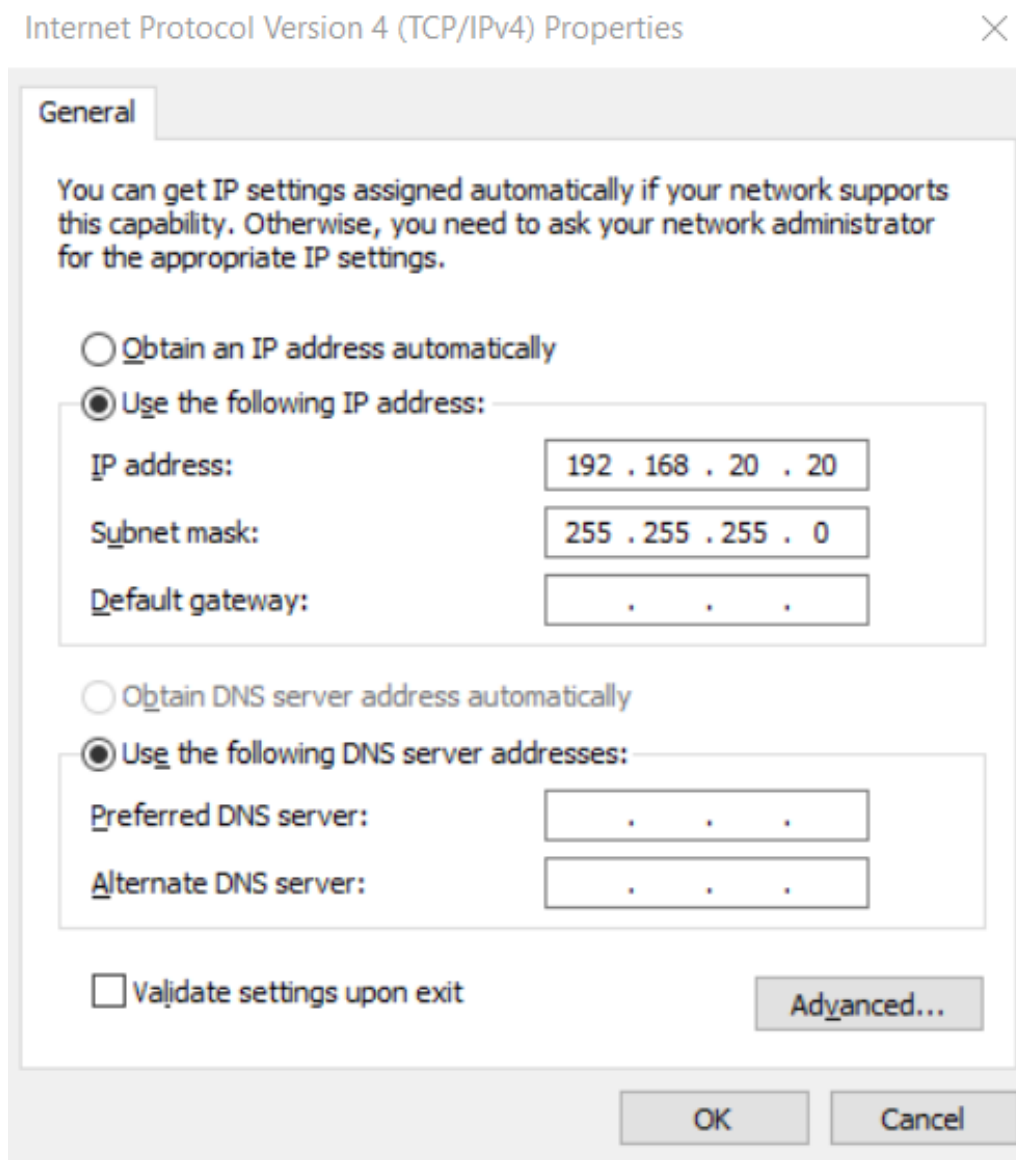
控制器 PIC-a 通过以太网线缆连接到开发电脑，默认网络配置 Ethernet 端口静态 IP:

IP: 192.168.20.13

Mask: 255.255.255.0

Gateway: 192.168.20.1

请确保开发电脑网络设置与控制器 PIC-a 处于相同的子网范围，比如将开发电脑 IP 设置为 192.168.20.20，使用开发电脑 CMD 向 PIC-a 发送 ping 192.168.20.13 指令测试以太网连接。



```
Command Prompt
Microsoft Windows [Version 10.0.19044.2251]
(c) Microsoft Corporation. All rights reserved.

C:\Windows\system32>ping 192.168.20.13

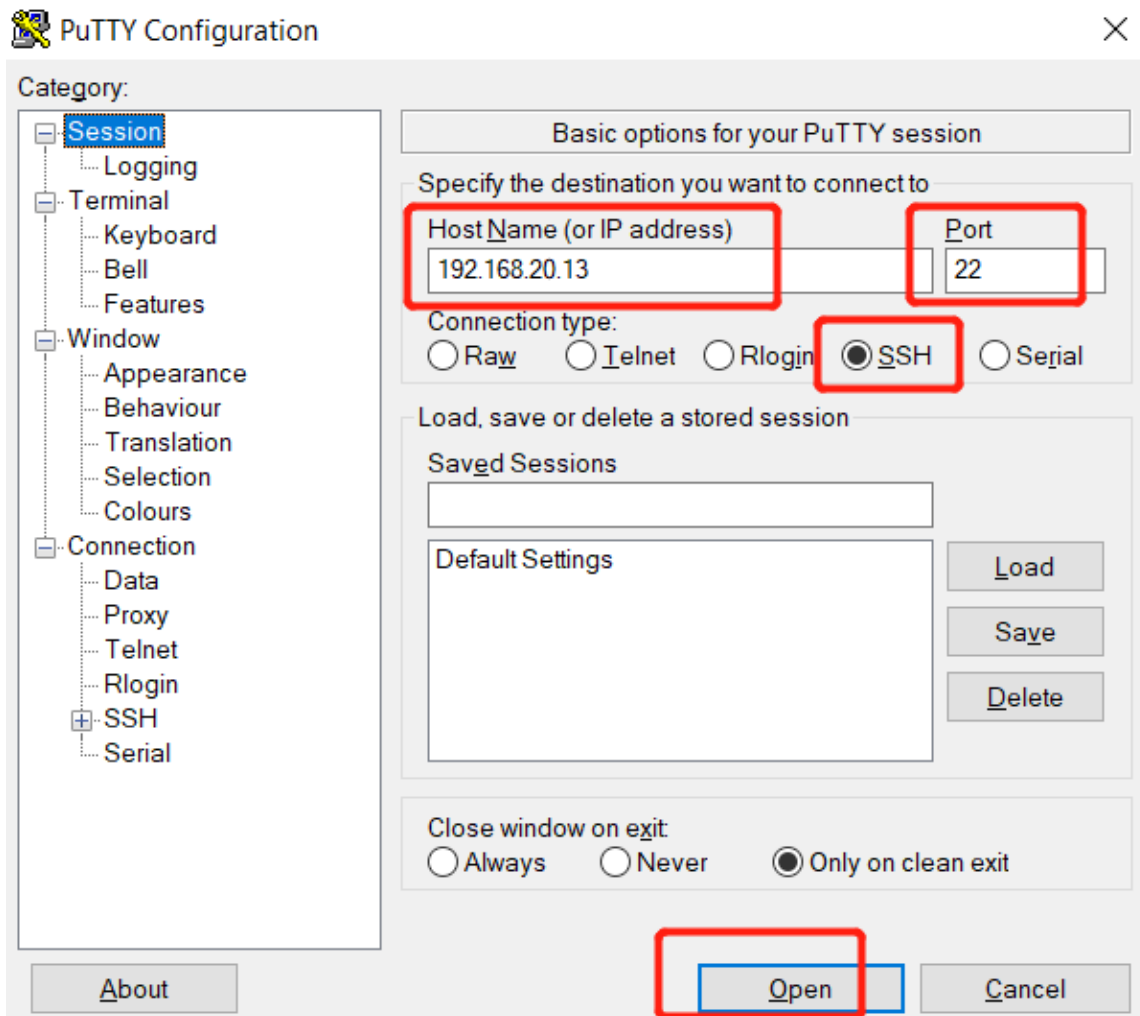
Pinging 192.168.20.13 with 32 bytes of data:
Reply from 192.168.20.13: bytes=32 time<1ms TTL=64
Reply from 192.168.20.13: bytes=32 time<1ms TTL=64
Reply from 192.168.20.13: bytes=32 time<1ms TTL=64
Reply from 192.168.20.13: bytes=32 time<1ms TTL=64

Ping statistics for 192.168.20.13:
    Packets: Sent = 4, Received = 4, Lost = 0 (0% loss),
    Approximate round trip times in milli-seconds:
        Minimum = 0ms, Maximum = 0ms, Average = 0ms

C:\Windows\system32>
```

3.2.2 PuTTY 连接

PuTTY 连接需要设置 IP address、连接类型 SSH、Port 22，然后 Open。

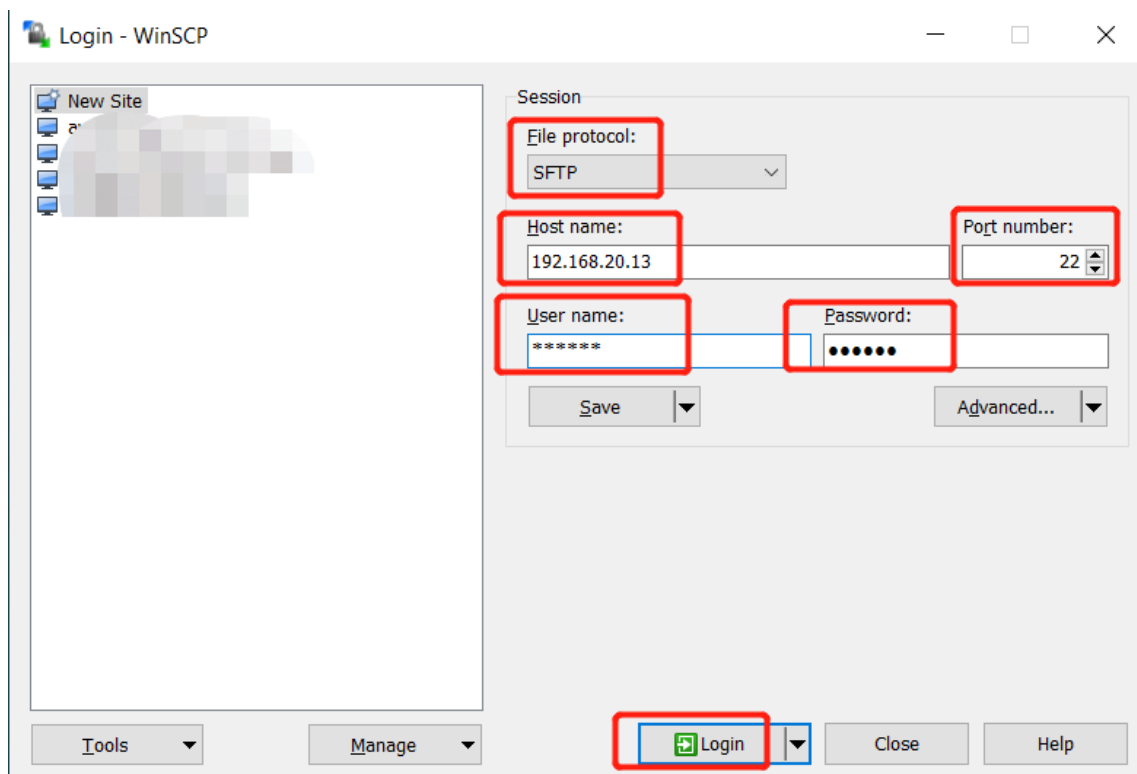


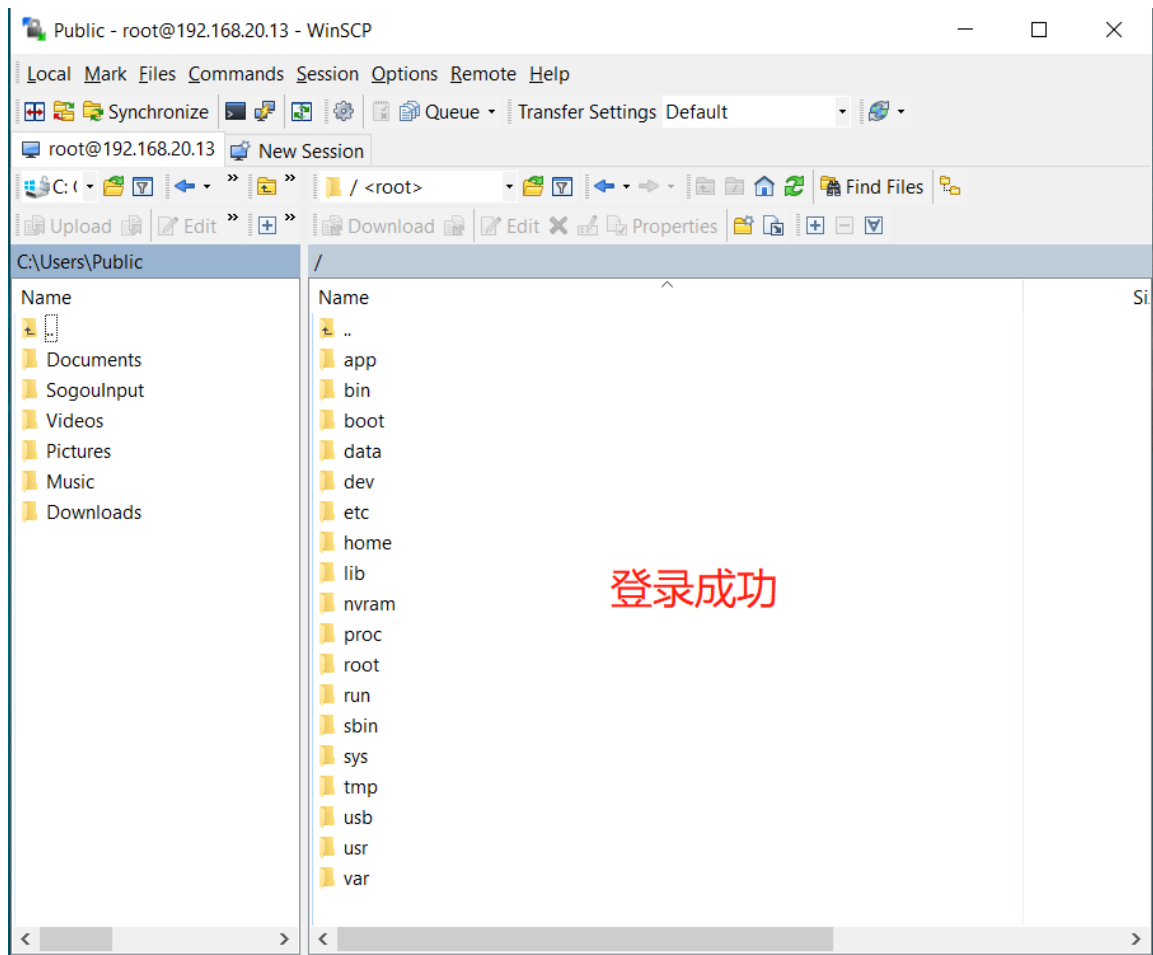
自动弹出对话框输入用户名和密码进行登录。



3.2.3 WinSCP 连接

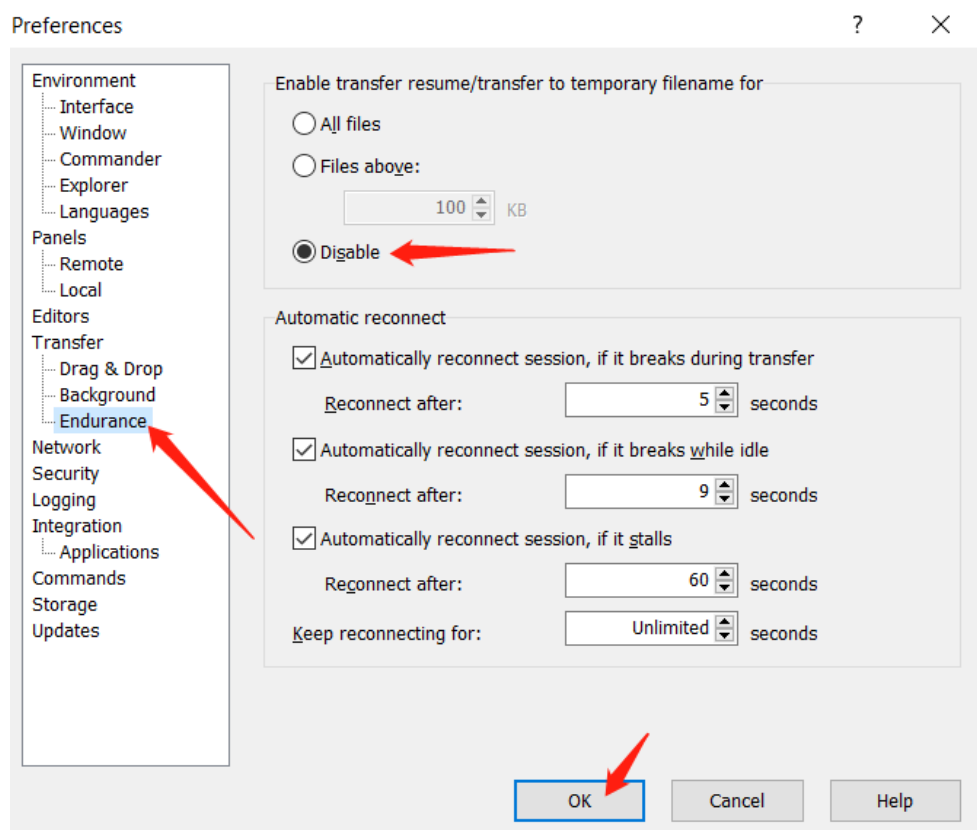
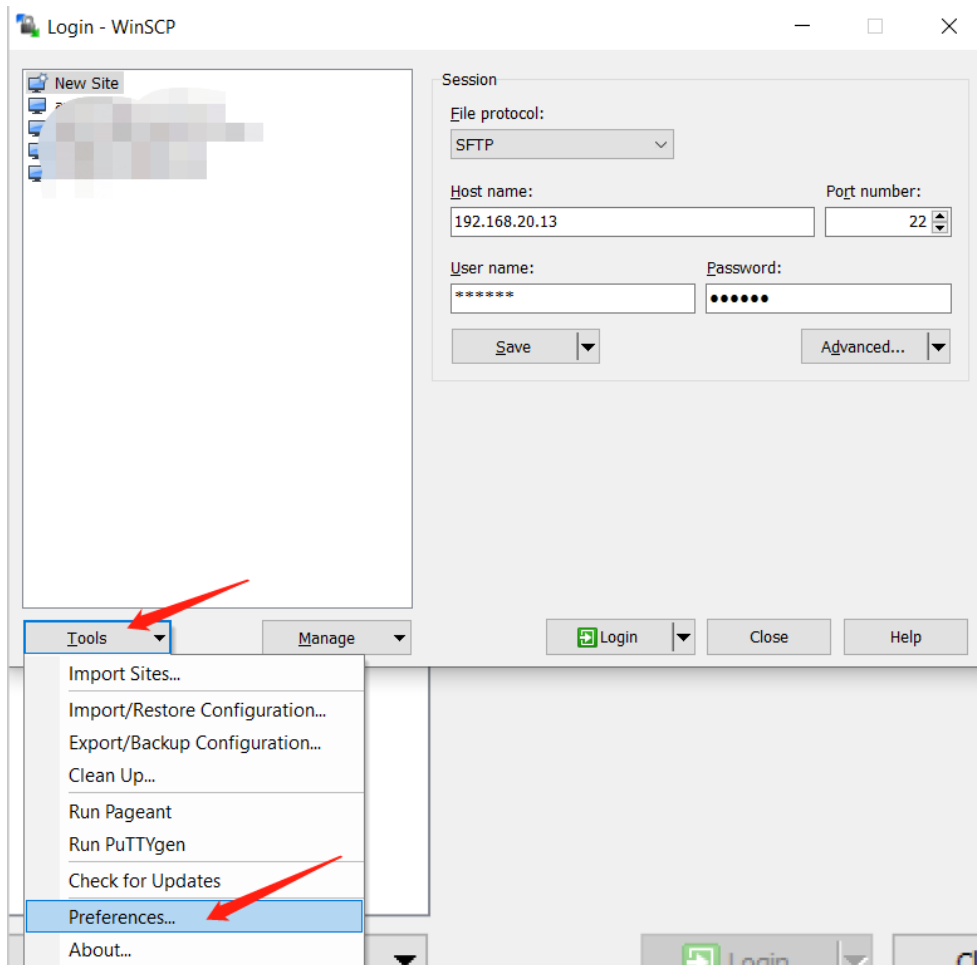
WinSCP 连接需要设置 IP、协议 SFTP、Port 22、用户名、密码，然后 Login。





文件传输时请确认 WinSCP 工具设置 “transfer to temporary filenames” 处于 “disabled” 状态。设置方法如下：

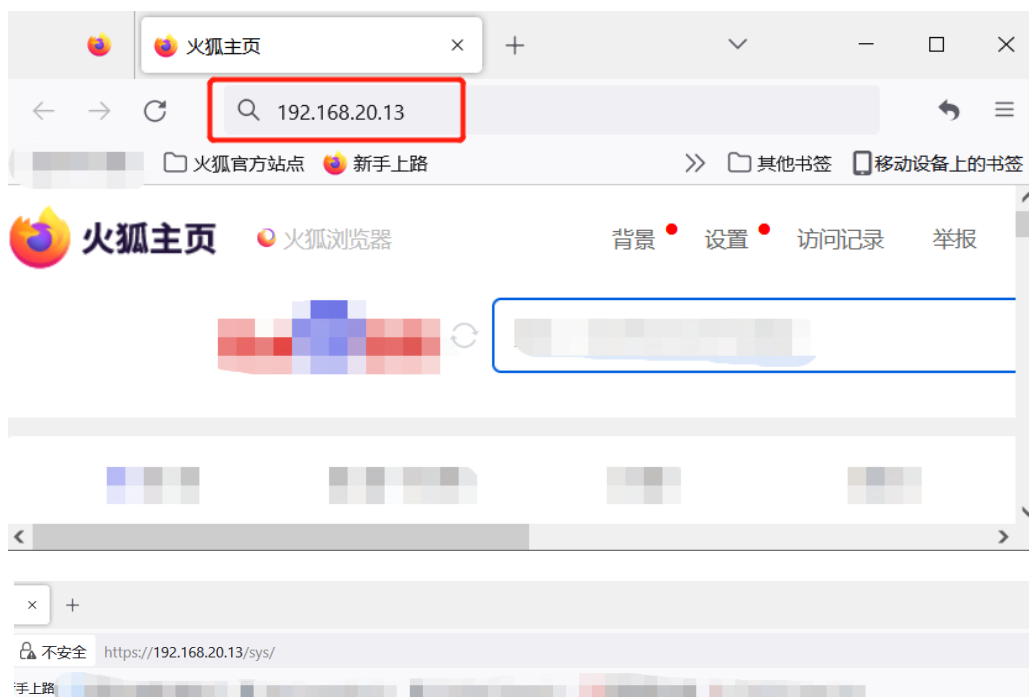
选择 “Tools” / “ Preferences” / “ Endurance” / “Disable” 。



3.3 浏览器控制界面

推荐使用 PIC-a 浏览器控制界面进行控制器常规配置操作，其他如 PuTTY 和 WinSCP 属于特定功能操作，非必要不使用。

浏览器（推荐火狐浏览器）地址栏输入控制器的 IP（默认 192.168.20.13）进入 PIC-a 浏览器控制界面。如果出现安全风险提示选择“高级”、“接受风险并继续”。



警告：面临潜在的安全风险

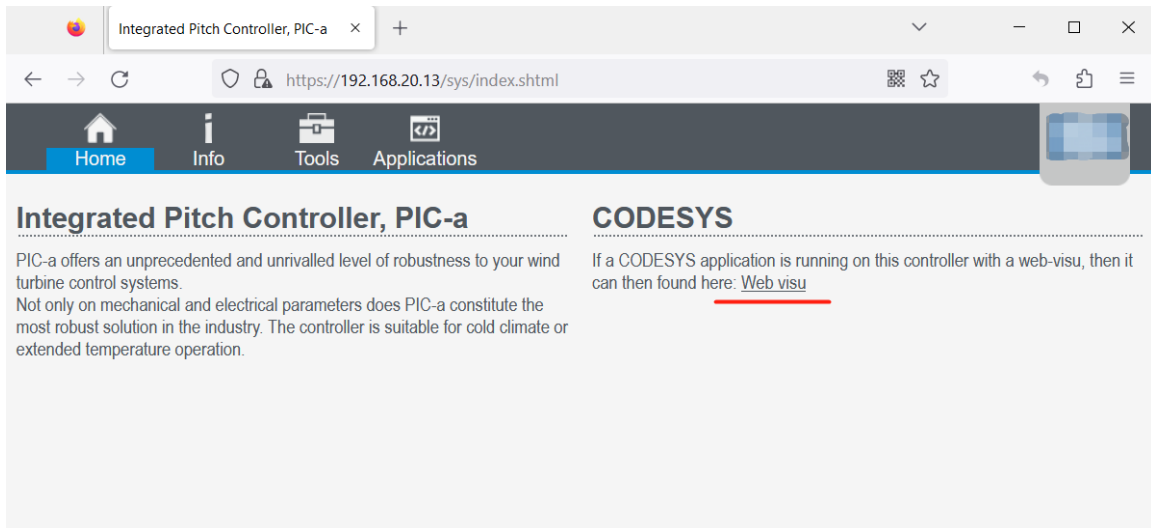
Firefox 检测到潜在的安全威胁，因此没有继续访问 192.168.20.13。若您访问此网站，攻击者可能会尝试窃取您的密码、电子邮件、信用卡等信息。

[详细了解...](#)



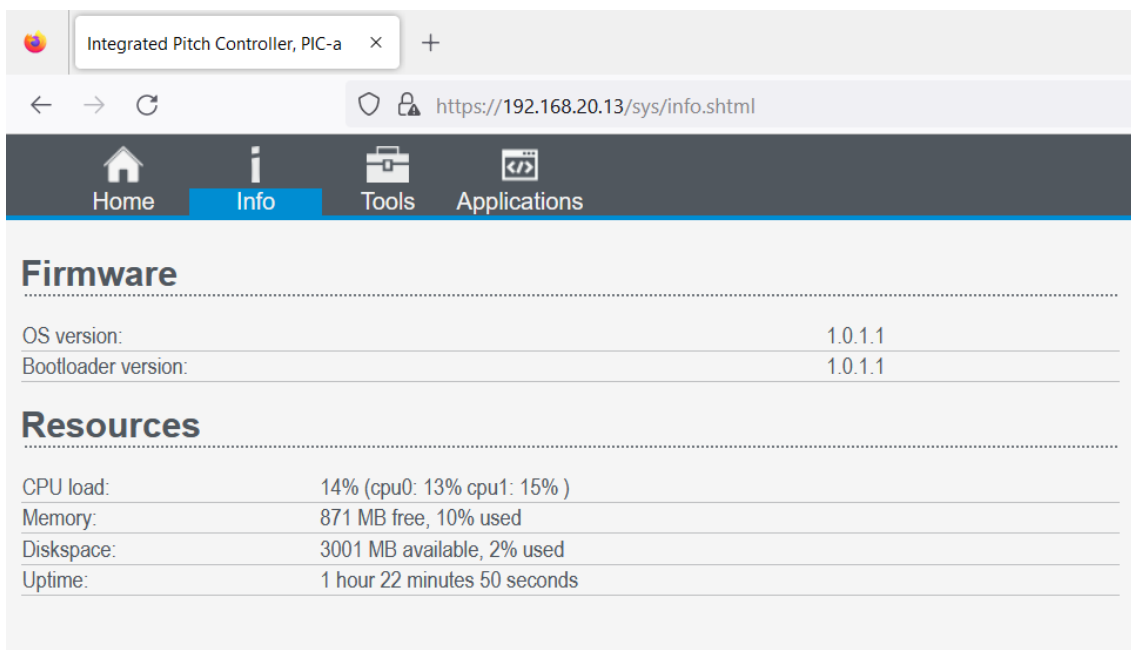
3.3.1 HMI 界面

导航栏 “Home” 页面显示 PIC-a 简介和进入 HMI 界面入口。点击 “Web visu” 可以进入 HMI 浏览器控制界面，也可以浏览器地址栏输入 <http://IP:8080/webvisu.htm> 进入 HMI 界面（IP 为控制器实际的 IP 地址）。



3.3.2 系统信息

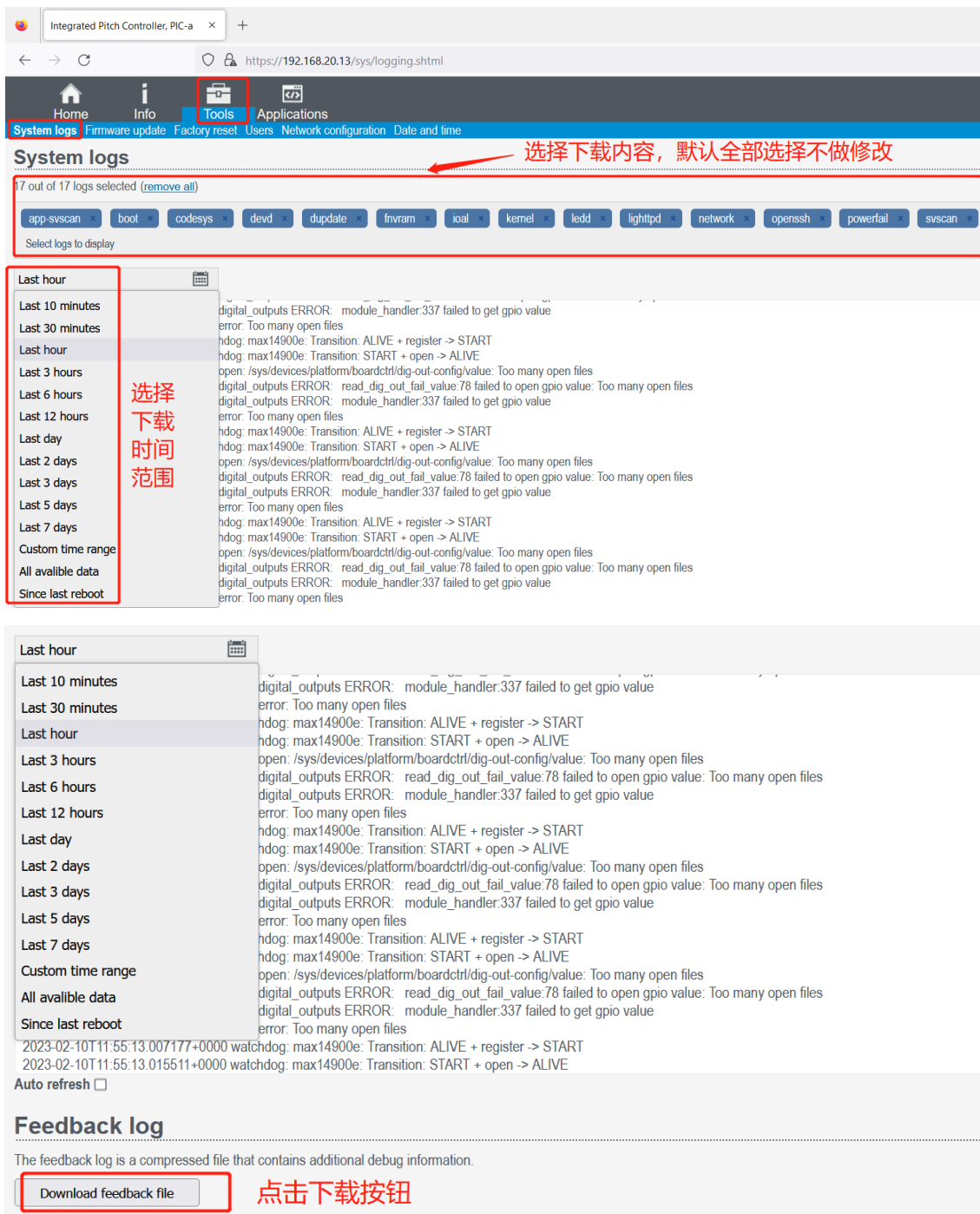
导航栏 “Info” 页面显示控制器系统信息，OS 版本、CPU 负载、内存等。



3.3.3 系统日志下载

导航栏“Tools”页面可以下载系统日志、更新可执行文件、恢复出厂设置、用户管理、网络设置、时间设置。

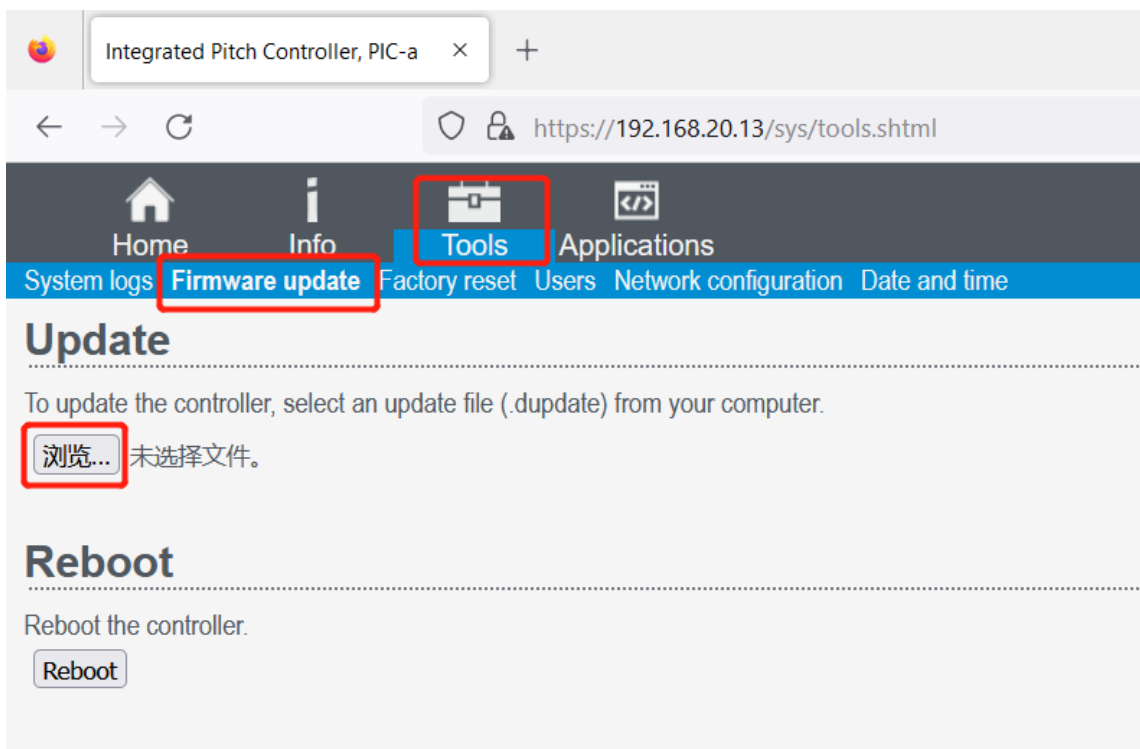
- 点击导航栏“Tools”、“System logs”进入下载系统日志页面。
- 选择需要下载的日志内容，默认全部选择。“17 out of 17 logs selected”表示选择全部日志内容，推荐全部选择不做删减。
- 选择日志下载的时间范围，根据实际需要选择时间，建议选择下载所有日志信息。
- 点击“Download feedback file”开始下载。
- 首次登录需要输入用户名和密码。
- 下载完成后保存在本地电脑浏览器默认下载位置。



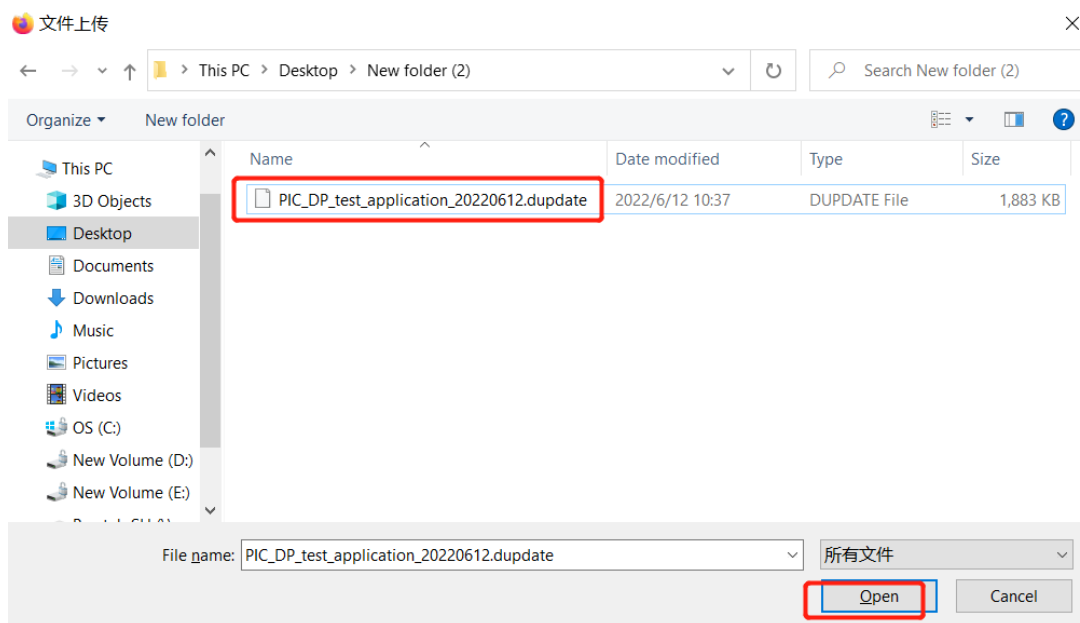
3.3.4 可执行文件下载更新

控制器 PIC-a 的 OS、CODESYS 应用程序、功能库等都可以生成可执行文件，通过浏览器控制界面下载到控制器中进行更新。更新可执行文件方法：

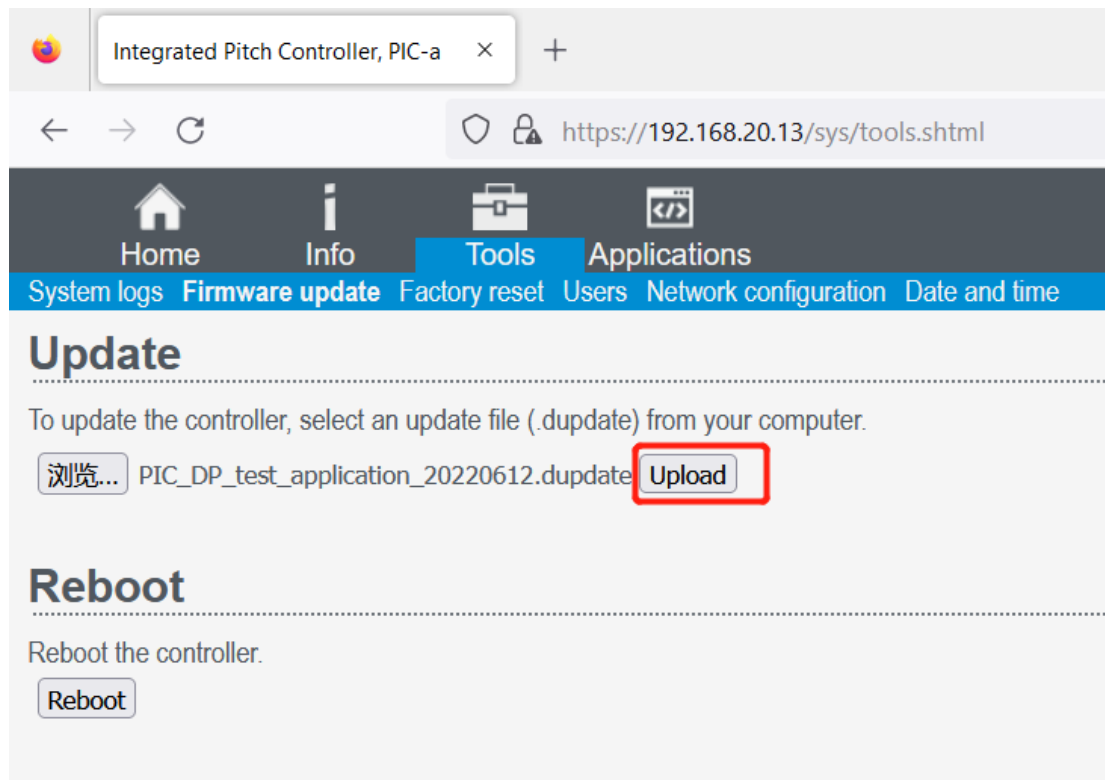
- 点击导航栏 “Tools” 、 “Firmware update” 、 “浏览” 。



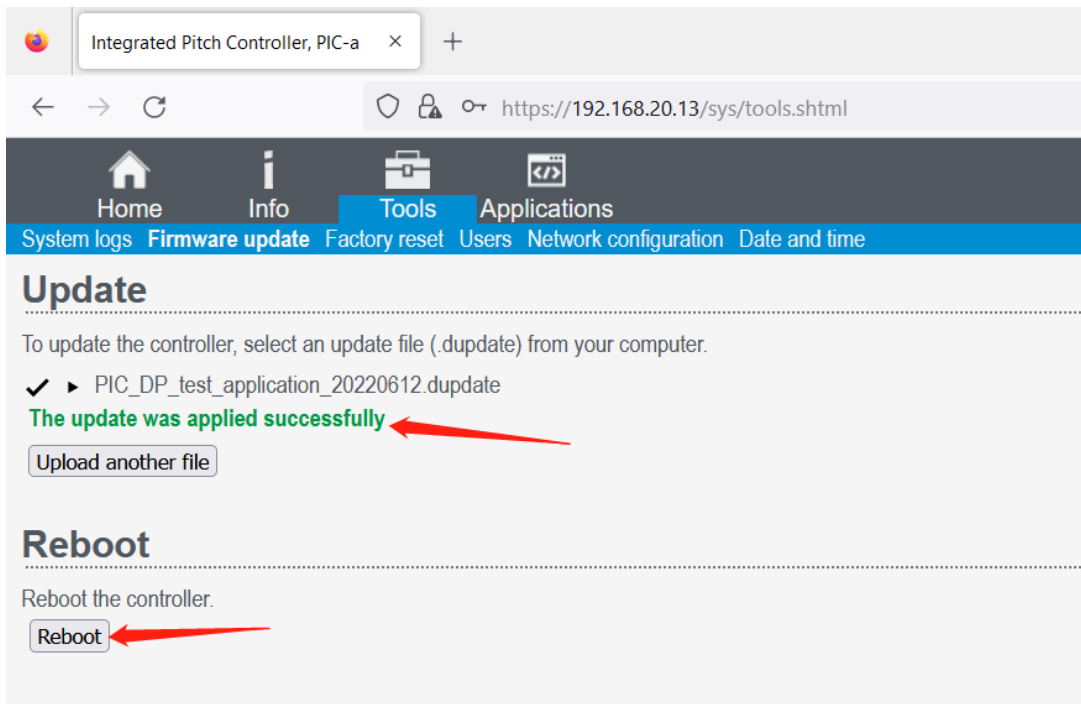
- 本地电脑中选择需要下载更新的可执行文件。



- 点击“Upload”开始下载更新，更新过程中保持控制器 PIC-a 与开发电脑网络连接正常，否则更新失败。因此开始下载更新之前需要进行网络连接测试，建议使用 CMD 命令 Ping IP (IP 默认 192.168.20.13)。

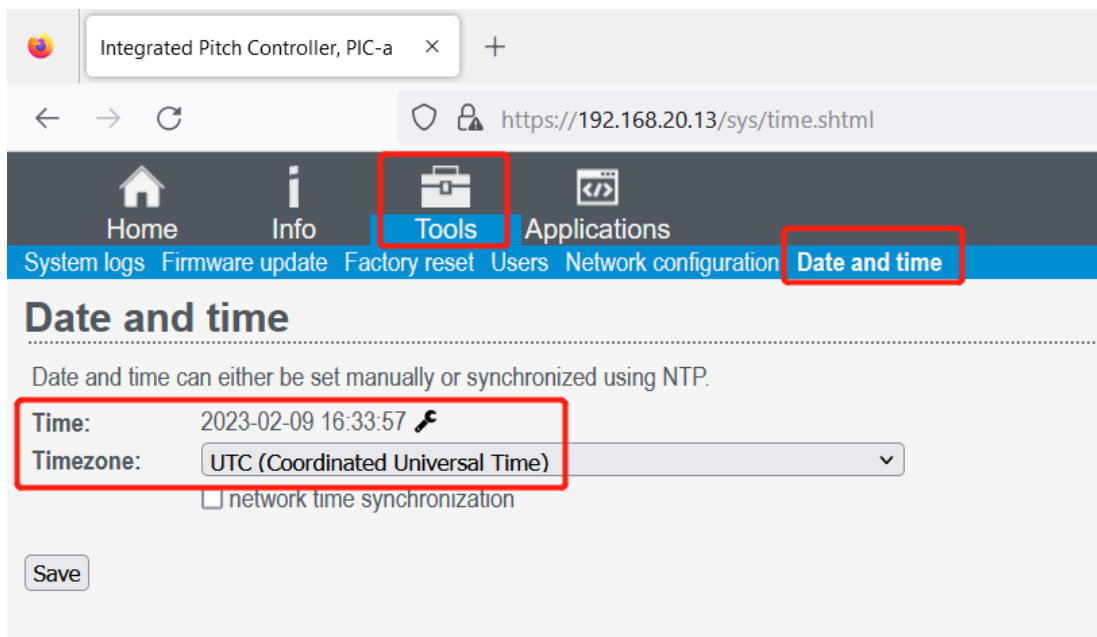


- 首次登录需要输入用户名和密码。
- 当出现绿色字体 “The update was applied successfully” 表示此次文件下载更新完成。绿色提示字体出现之前，不可中断下载更新，不可进行其他操作，个别大文件下载更新可能需要几分钟时间，请耐心等待。
- 点击 “Reboot” 重启控制器使文件下载更新生效。

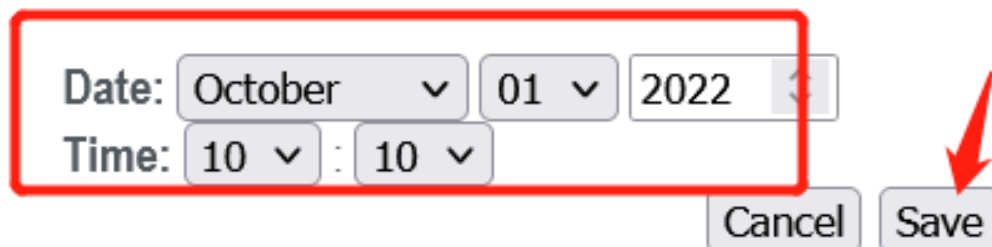


3.3.5 系统时间设置

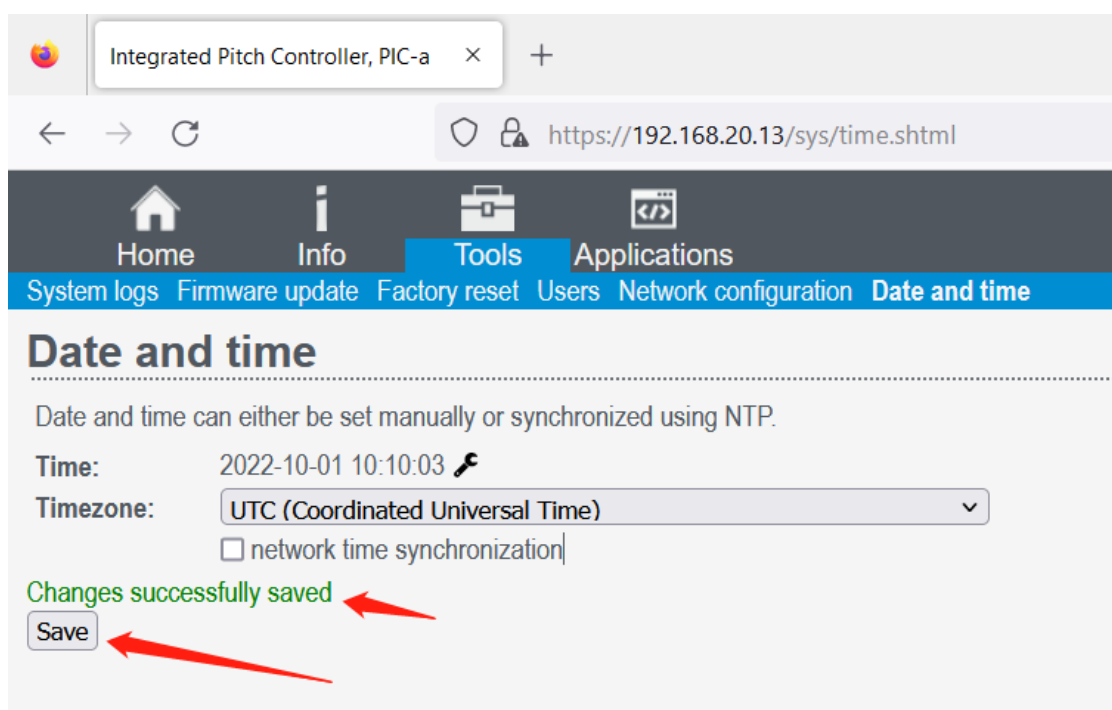
- 点击导航栏 “Tools” 、 “Date and time” 。
- “Time” 显示当前系统时间，比如 2023-02-09 16:33:57。
- “Timezone” 选择时区，出厂默认使用 UTC，中国地区需手动修改到 GMT+8。
- 点击小扳手图标开始修改系统时间。



- 弹出对话框重新设置系统时间，比如“2022-10-01 10:10”，点击“Save”。
- 首次登录需要用户名和密码。



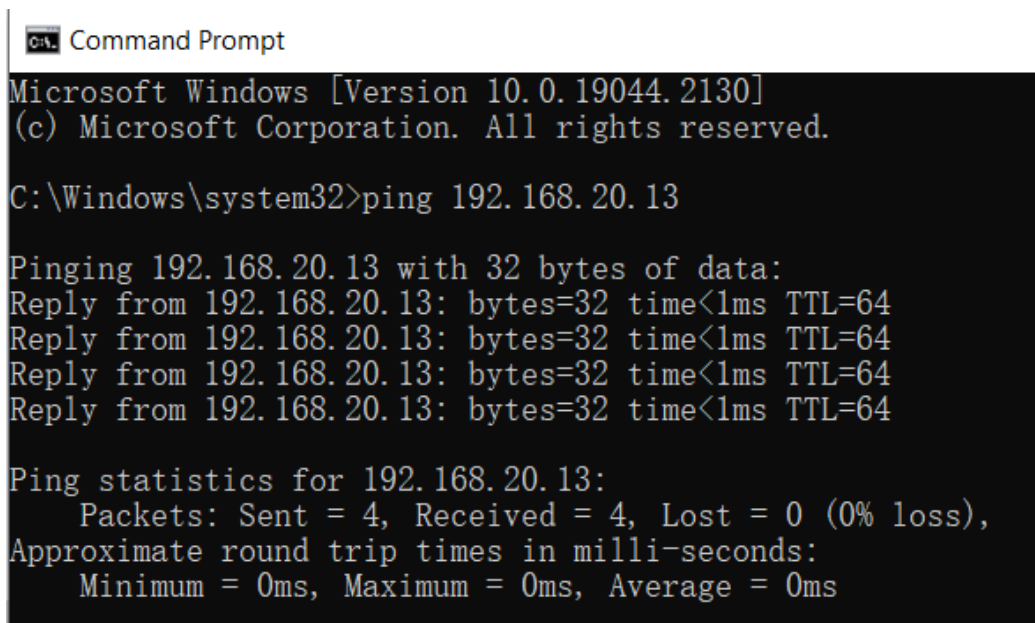
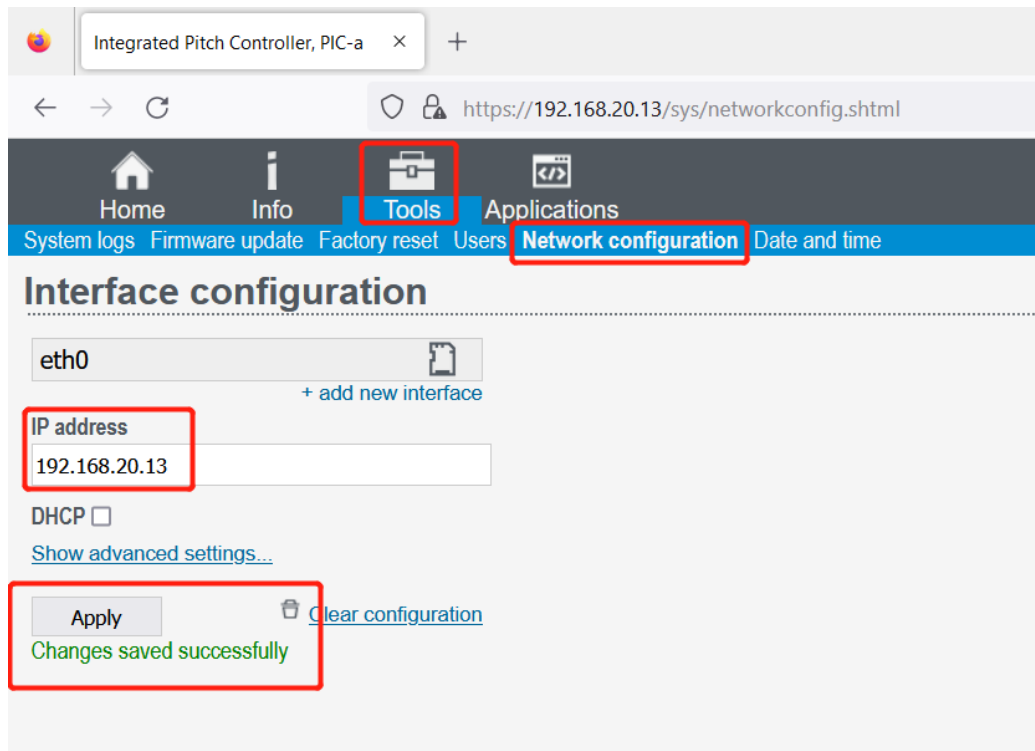
- 点击下方“Save”，看到绿色提示字体“Changes successfully saved”闪现，表示系统时间修改完成。
- 再次查看“Time”时间变成“2022-10-01 10:10:03”验证时间修改成功。



3.3.6 网络设置

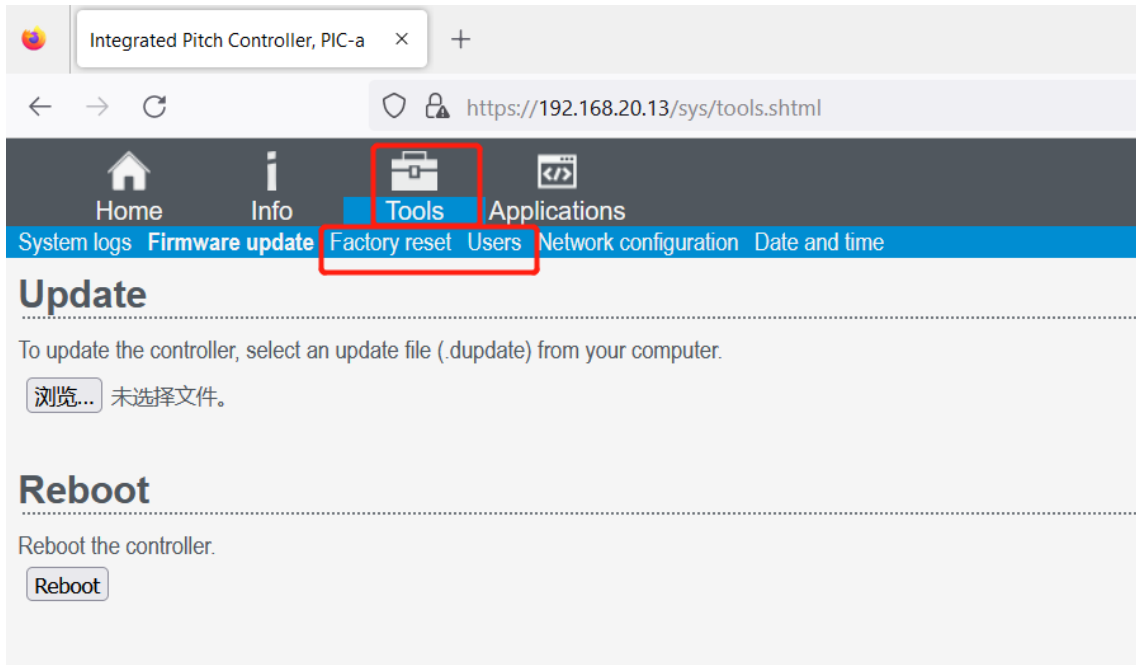
- 点击导航栏“Tools”、“Network configuration”。
- 默认网口“eth0 / br0”可以修改“IP address”。

- “IP address” 输入新的 IP 地址。
- 点击 “Apply” 。
- 首次登录需要用户名和密码。
- 出现绿色提示字体 “Changes saved successfully” 表示控制器 IP 修改成功。
- CMD 命令行发送 ping 指令验证控制器 IP 是否修改成功。



3.3.7 用户管理与恢复出厂设置

恢复出厂设置“Factory reset”和用户管理“Users”两个功能属于研发预留，禁止随意操作，否则会导致控制器运行异常或者数据丢失。



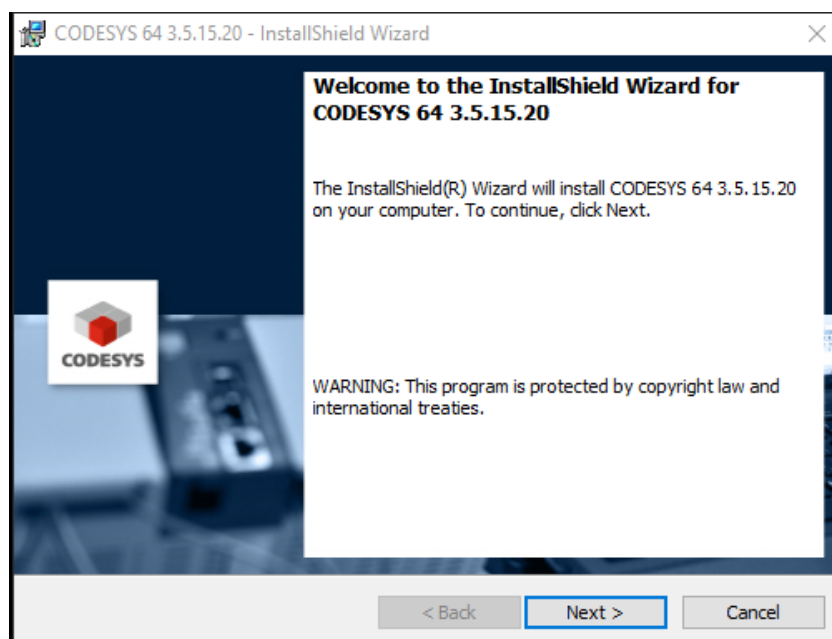
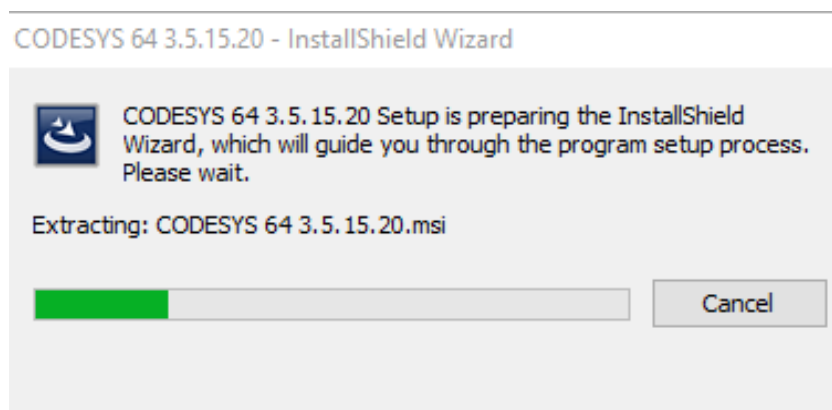
4 CODESYS 软件开发包

控制器 PIC-a 使用的 CODESYS IDE 和 Package 可以从福氏技术官方网站服务器下载, 包括:

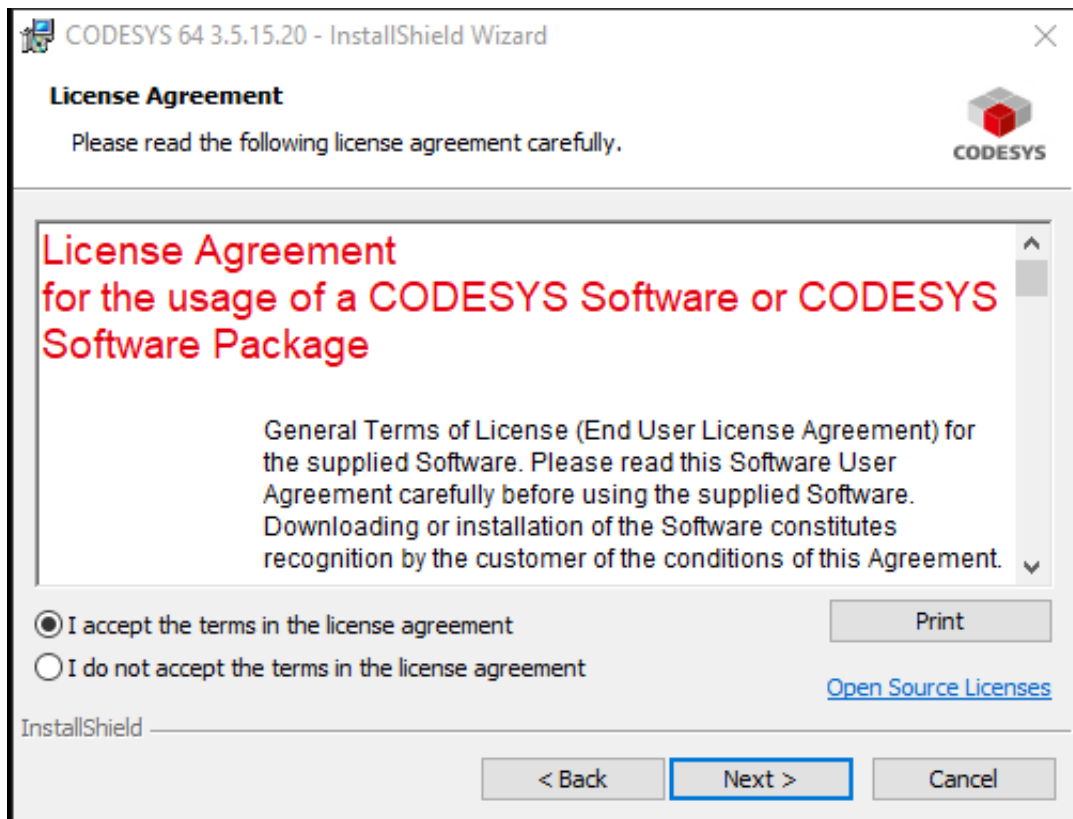
- CODESYS IDE: CODESYS 开发环境安装包。
- CODESYS Package: 包括 PIC-a 设备描述文件和基础库自动安装于开发电脑中。

4.1 安装 CODESYS IDE

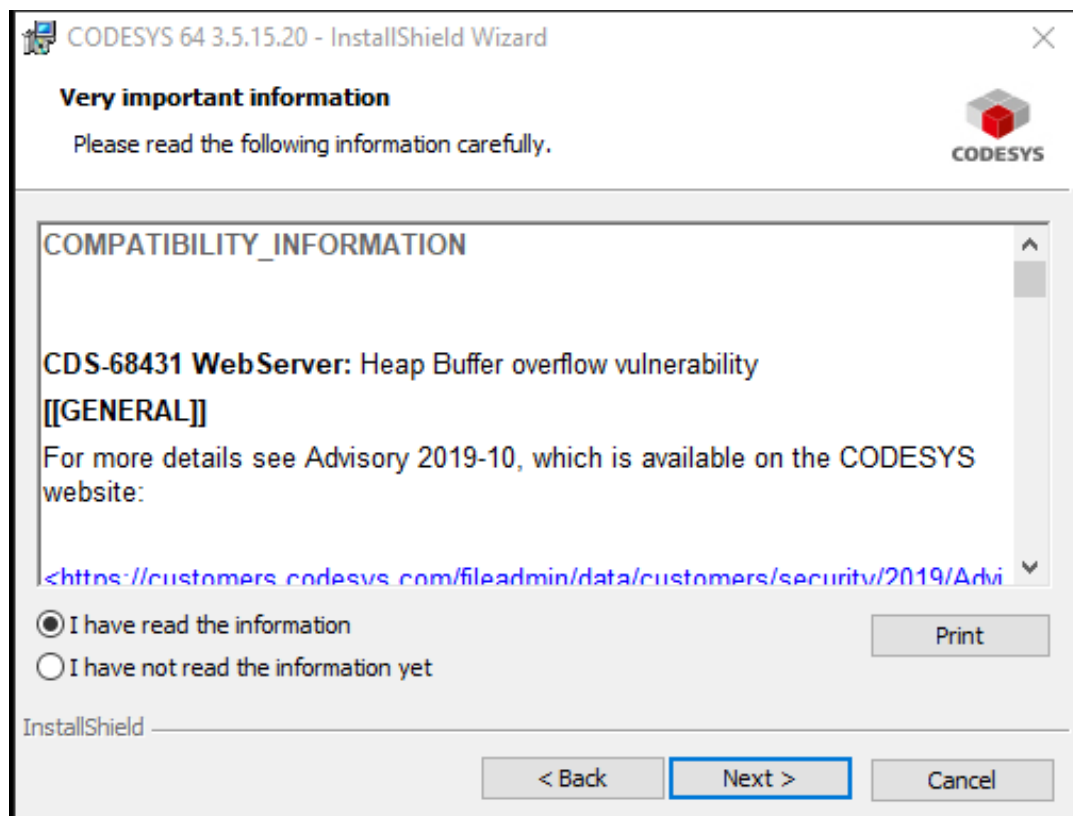
开发电脑安装 CODESYS IDE 采用默认安装, 点击运行 CODESYS 安装文件比如“CODESYS 3.5.15.20.exe”。首次安装可能需要某些辅助软件优先安装, 这些辅助软件可以在线自动下载并完成安装, 请保持开发电脑 internet 网络连接正常。



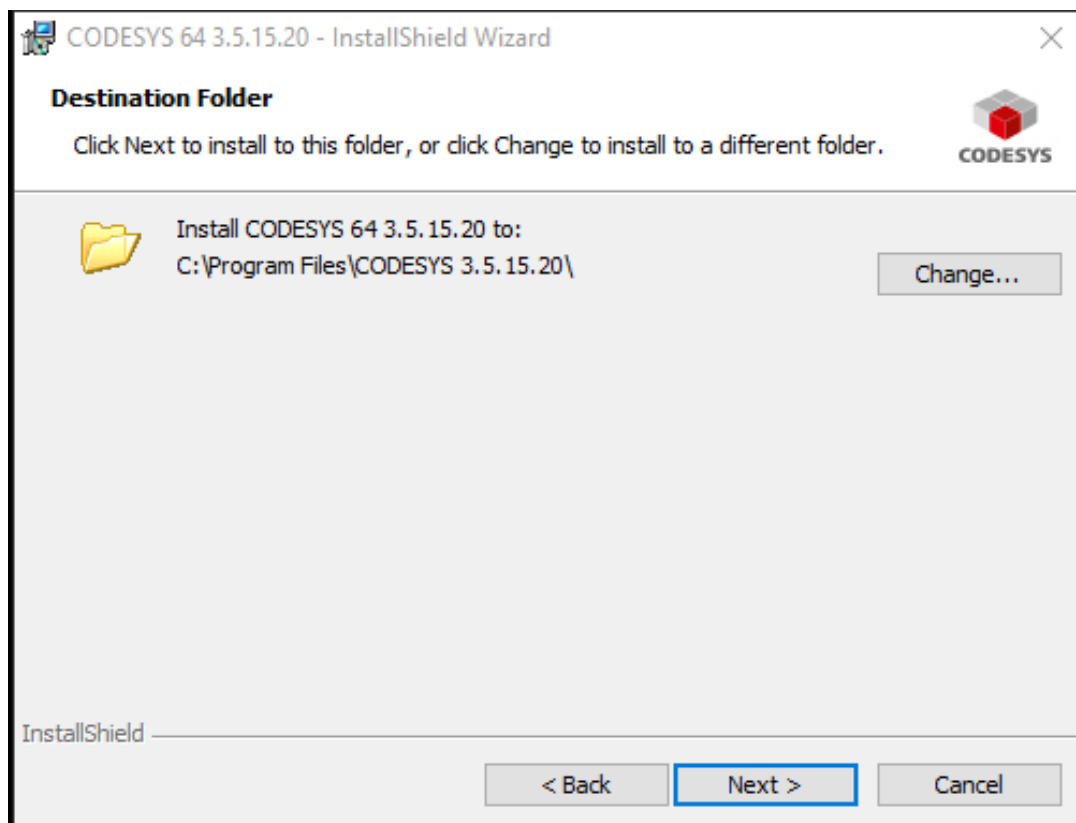
选择 “I accept the terms of the license agreement” ， 然后 “Next” 。



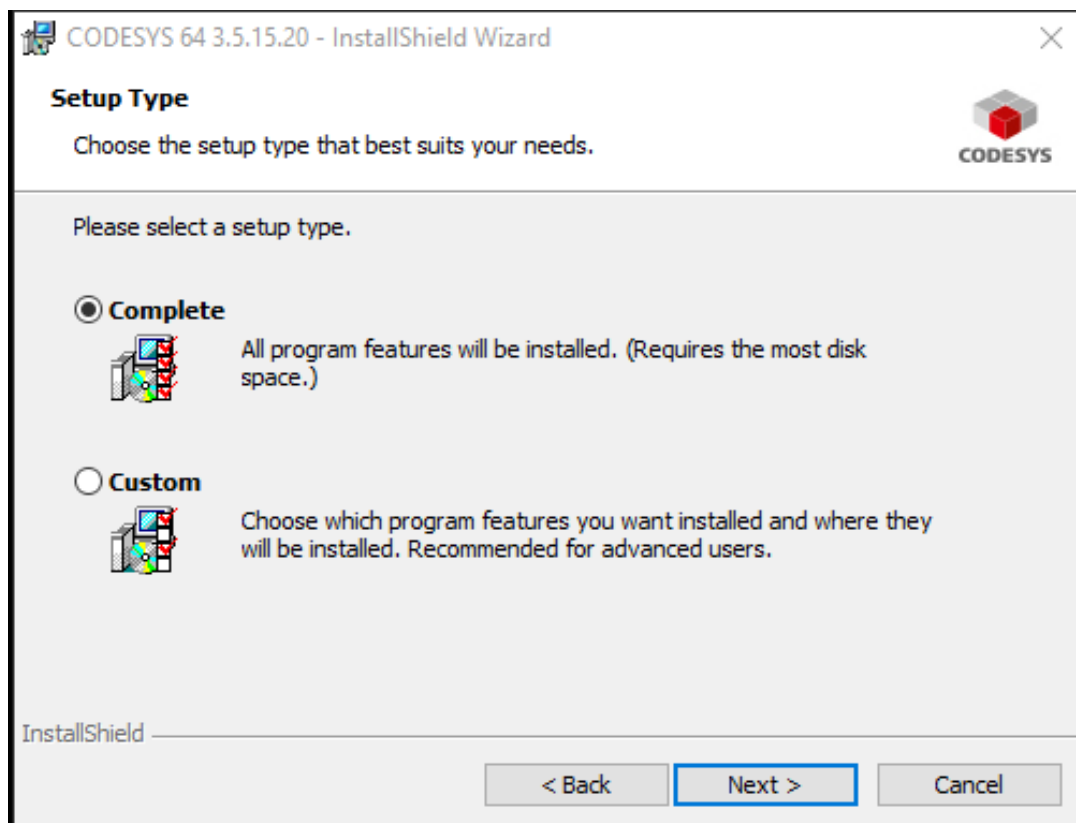
选择 “I have read the information” ， 然后 “Next” 。



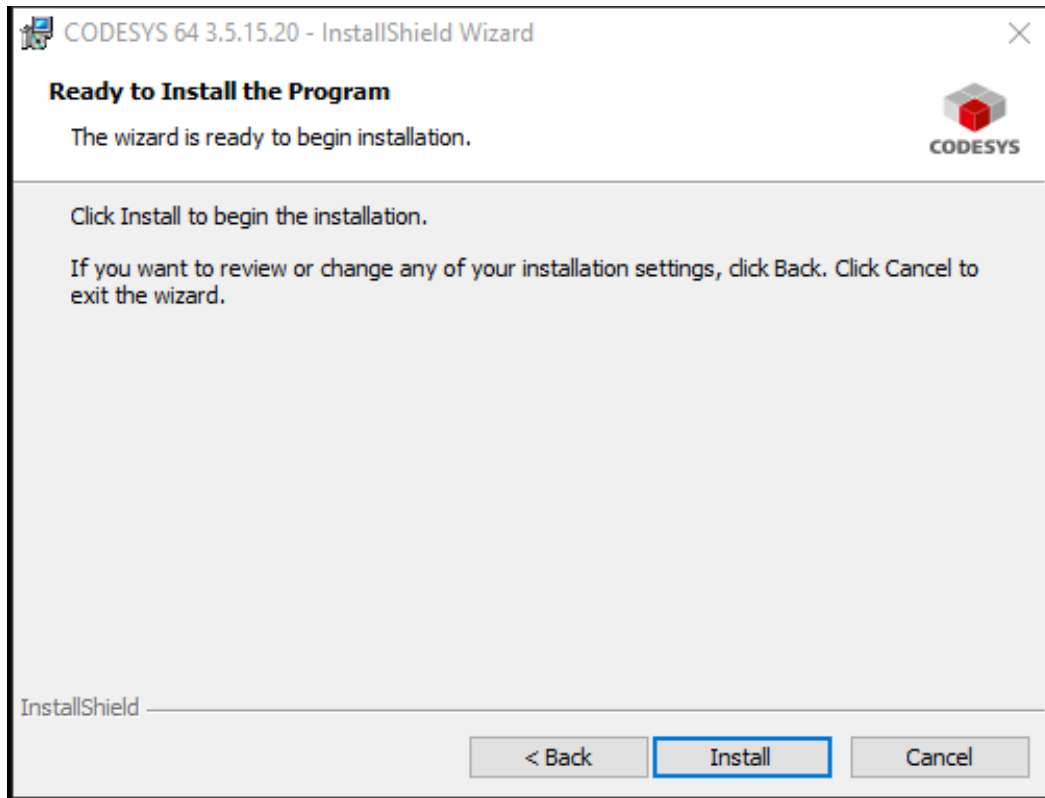
选择安装路径，这里采用默认路径。



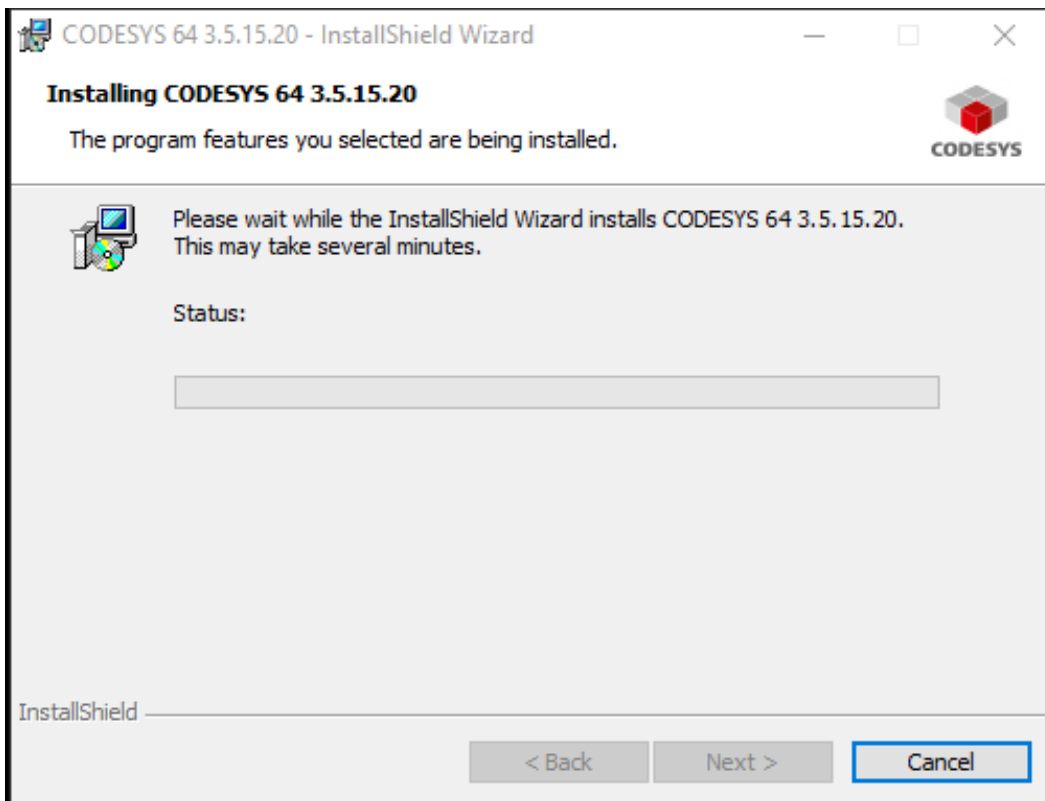
选择“Complete”，然后“Next”。



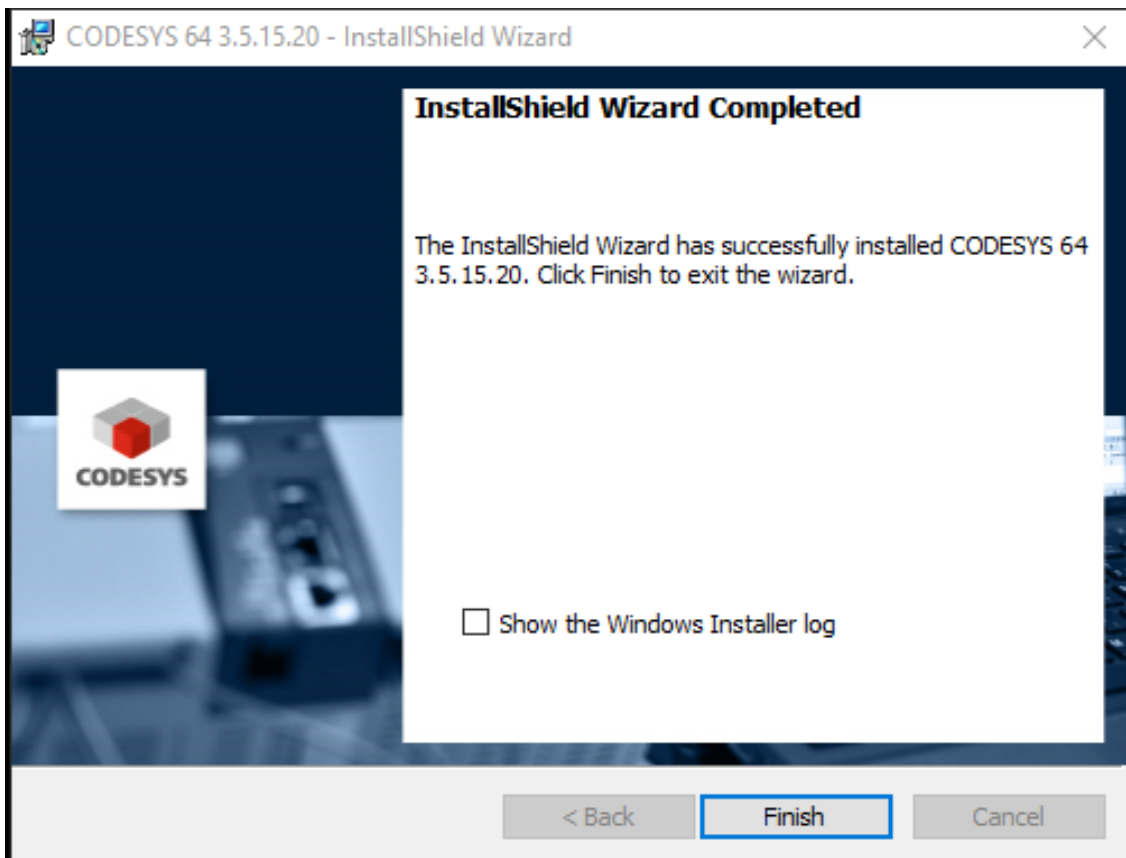
选择 “Install” 开始安装。



安装过程需要持续一段时间，请耐心等待。

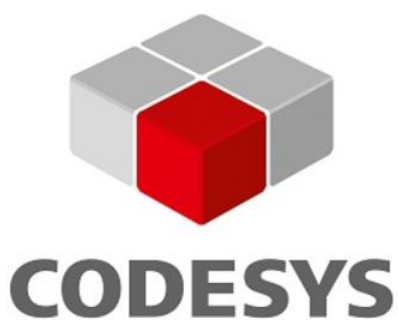


点击“Finish”完成 CODESYS IDE 安装。



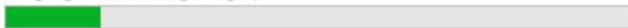
4.2 安装 CODESYS PACKAGE

CODESYS IDE 安装完成以后，继续安装 PIC-a CODESYS Package。打开已经完成安装的 CODESYS IDE 软件。

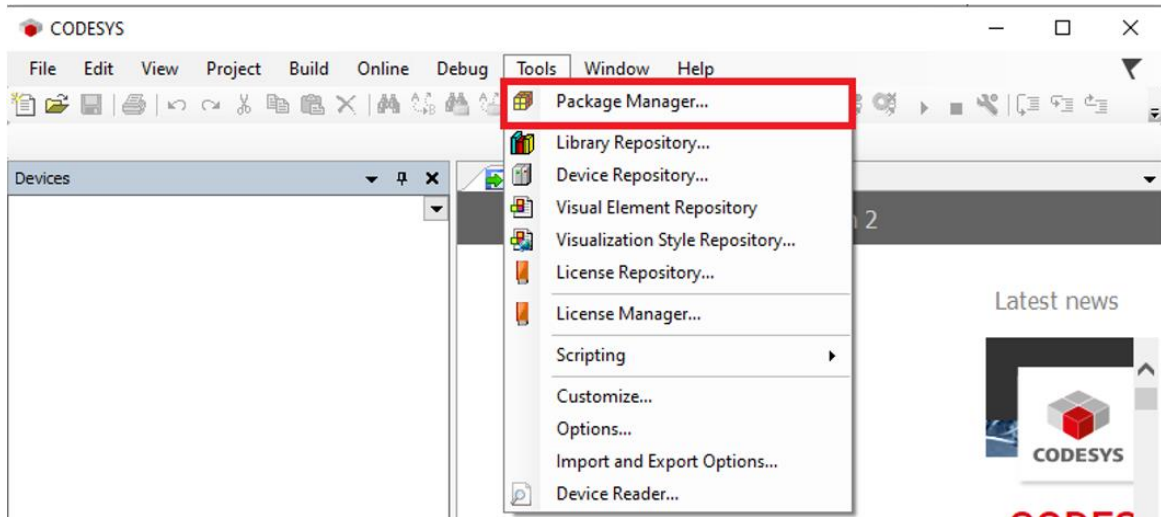


CODESYS V3.5 SP15

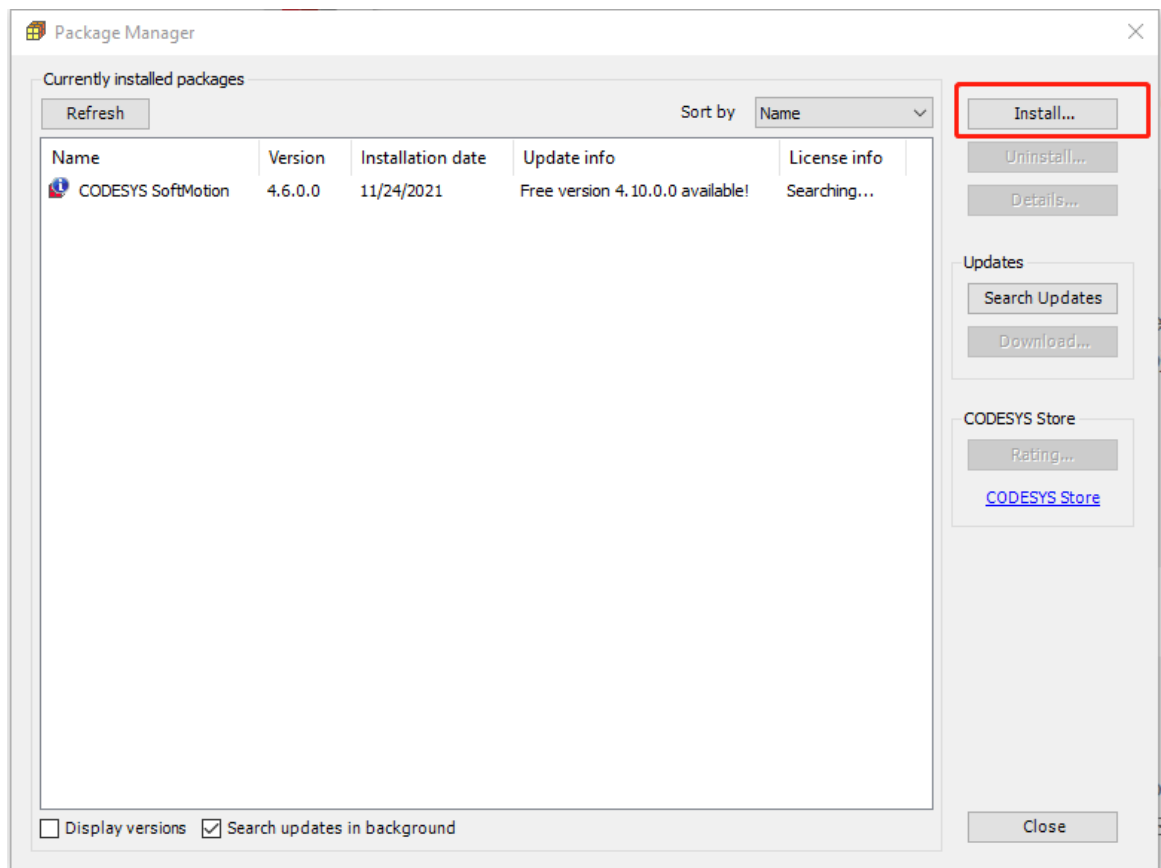
Language Model Manager Legacy



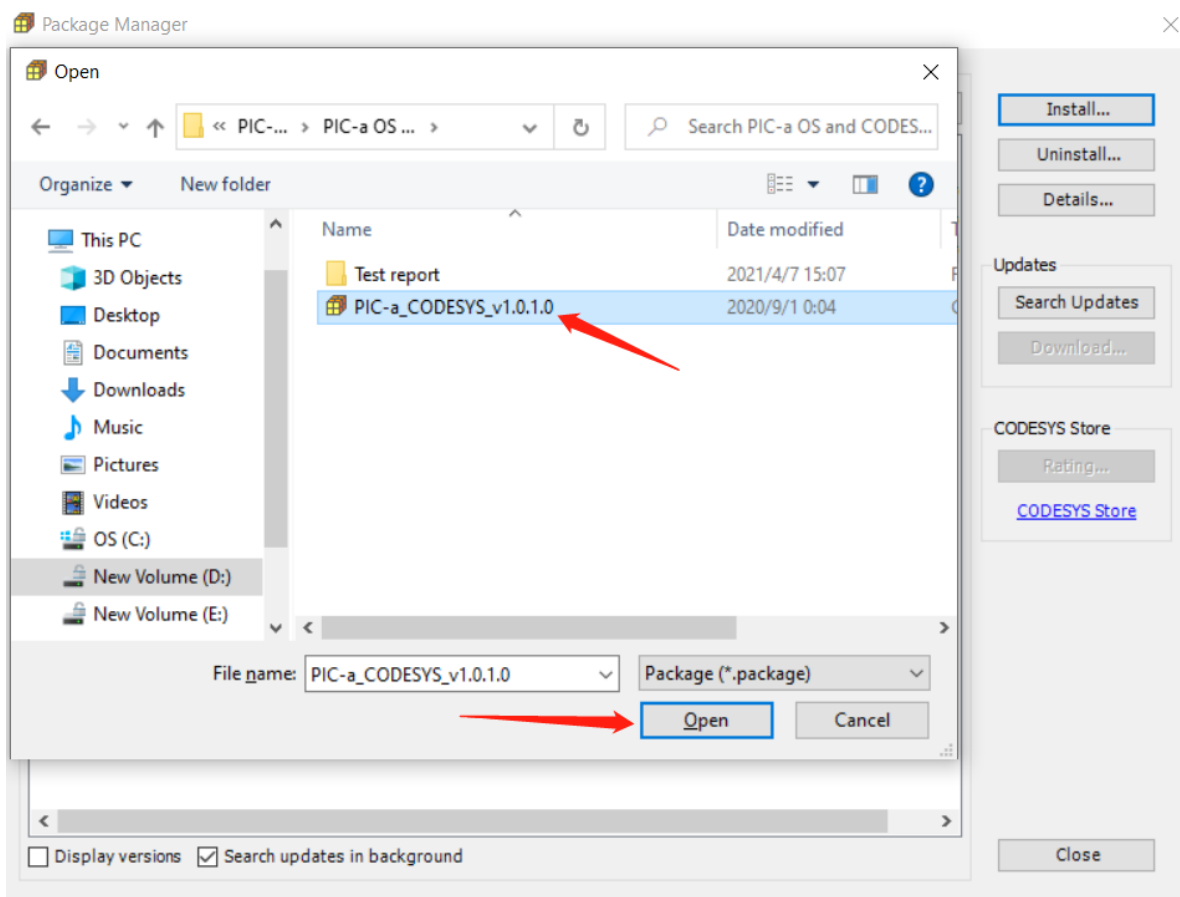
菜单栏点击 “Tools” / “ Package Manager” 。



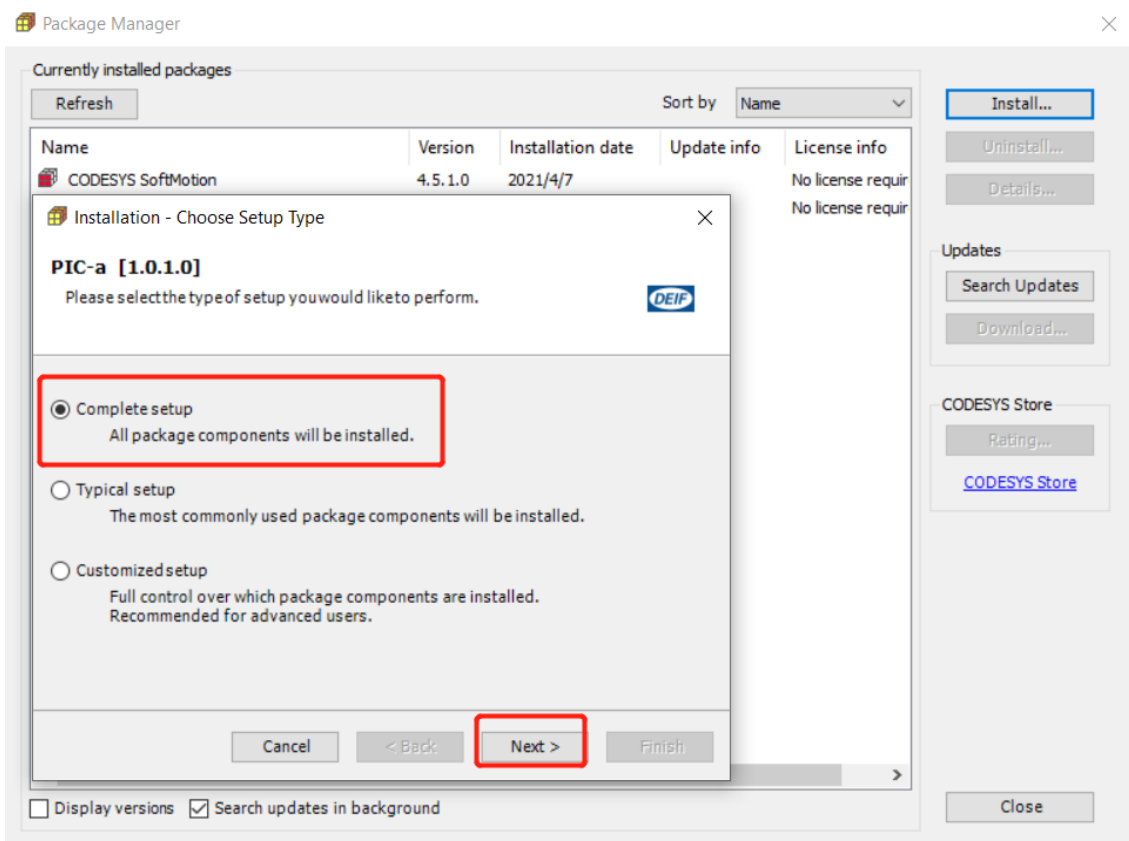
弹出的 Package Manager 窗口中，选择 “Install” 。



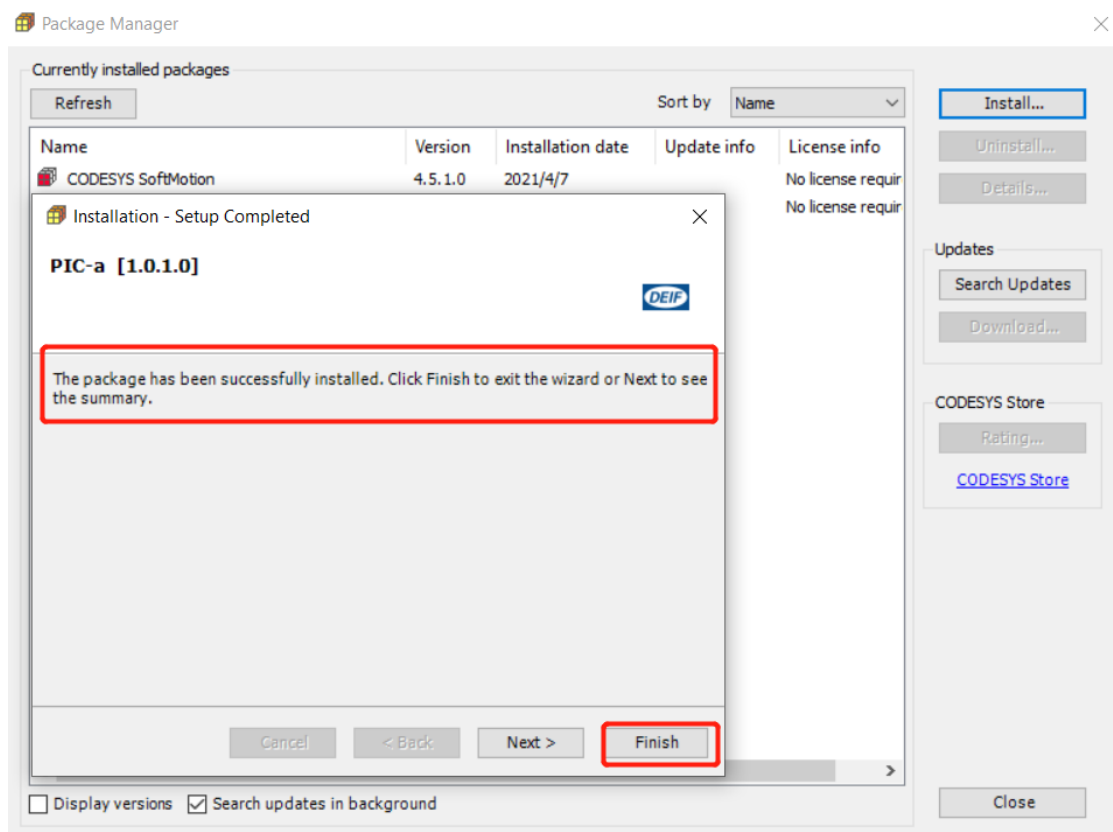
开发电脑中选择需要安装的 PIC-a CODESYS Package, 点击 “Open” 。



选择 “Complete setup” , 然后 “Next” 。

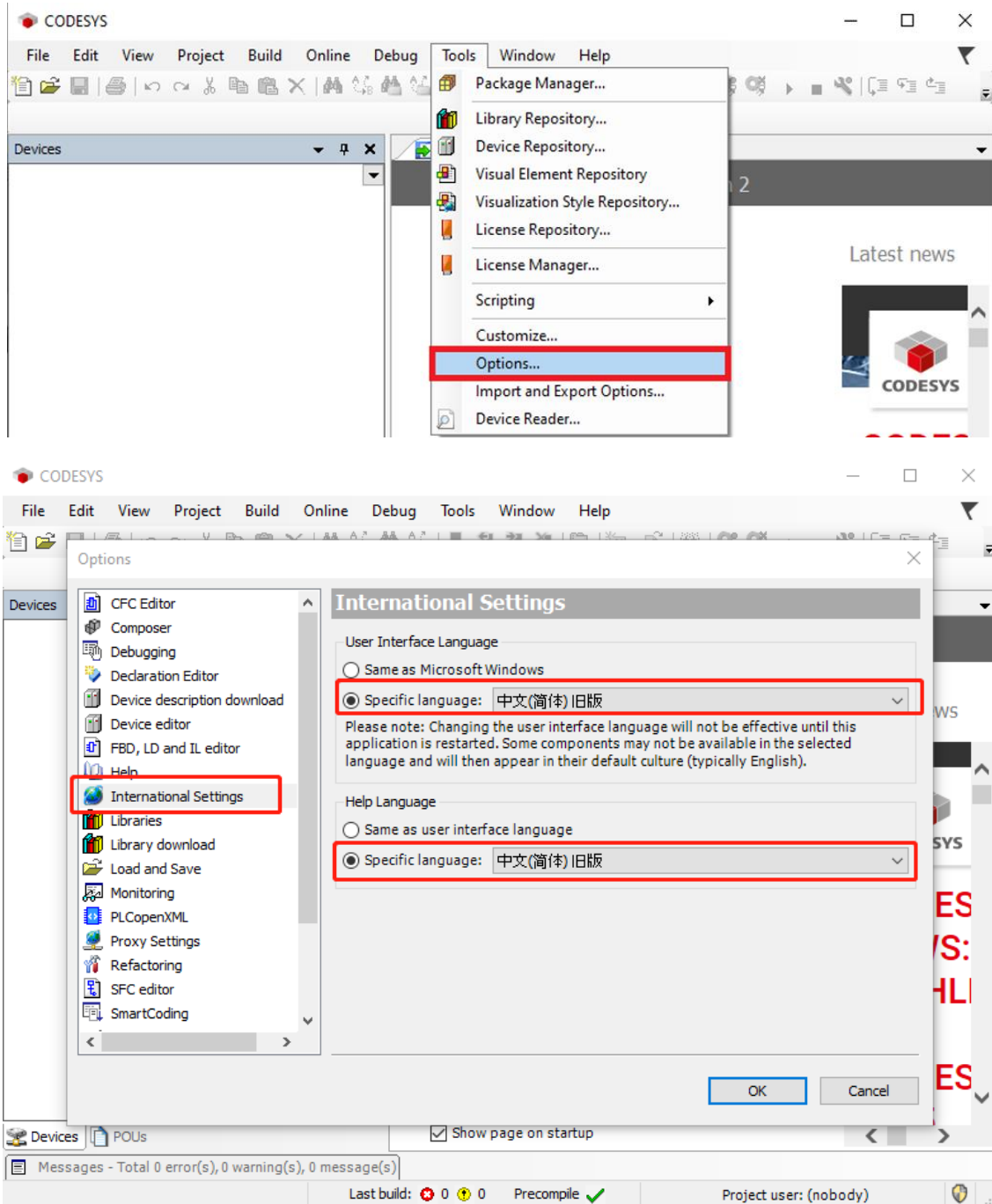


点击“Finish”，TSP Package 安装完毕。



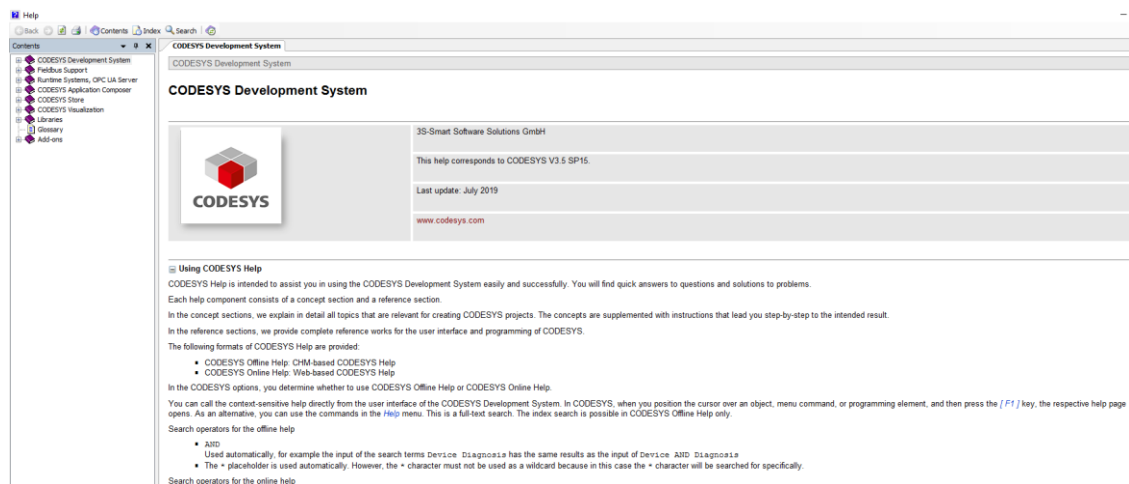
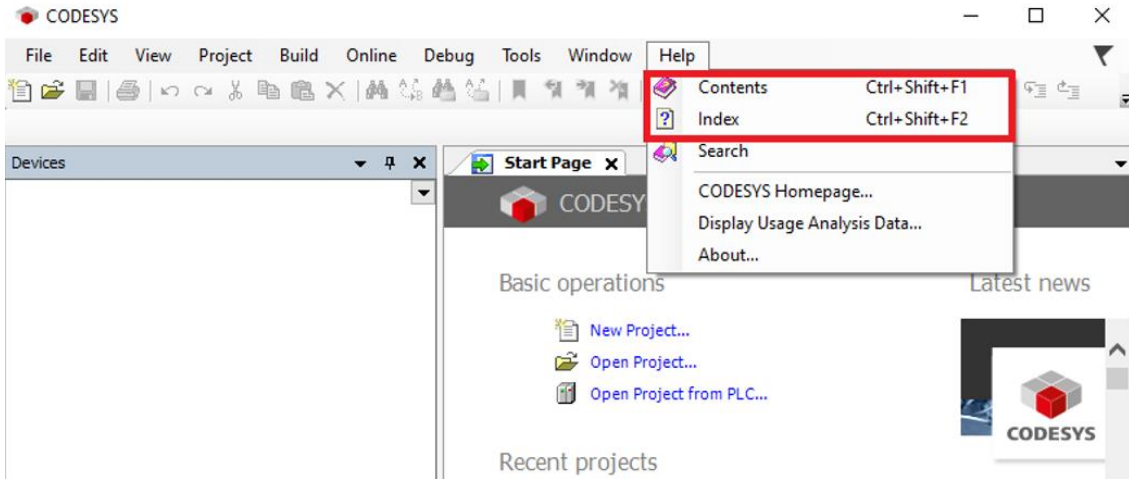
4.3 语言设置

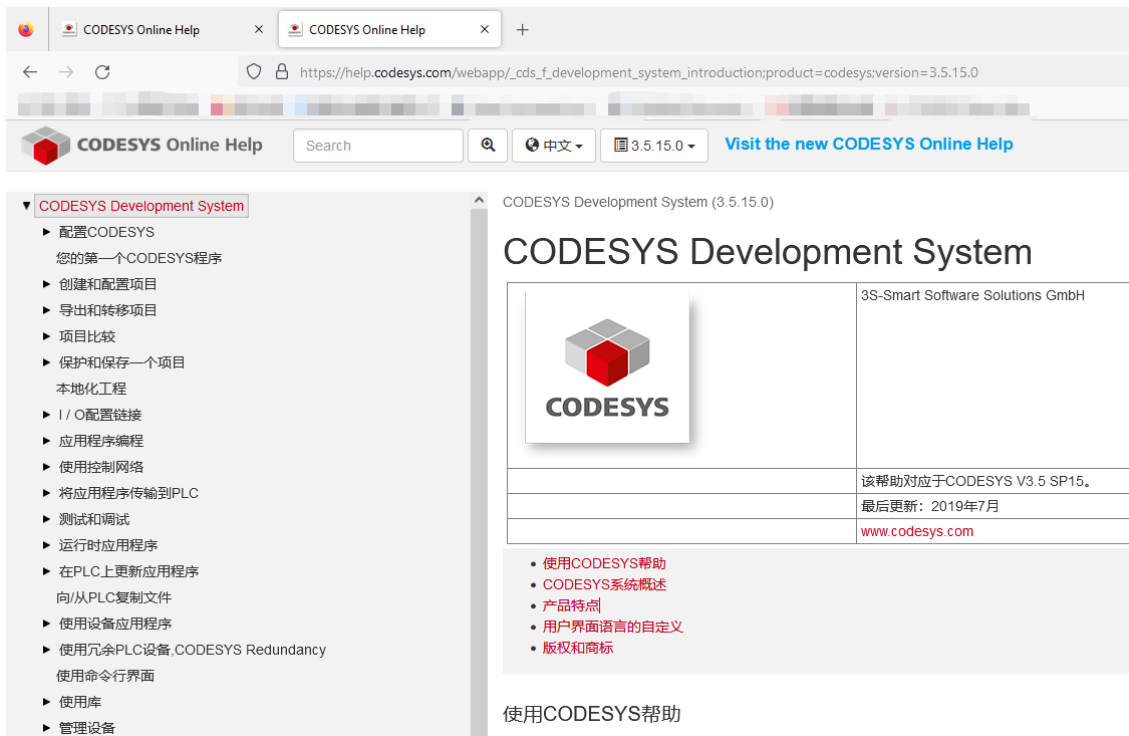
CODESYS 可以根据个人需求设置语言环境，依次点击 “Tools” / “ Options” / “ International Settings” 设置用户界面和帮助文档语言。



4.4 帮助文档

点击“Help”下拉菜单或者 <https://help.codesys.com> 可以进入 CODESYS Help 离线帮助文档或者在线帮助文档。





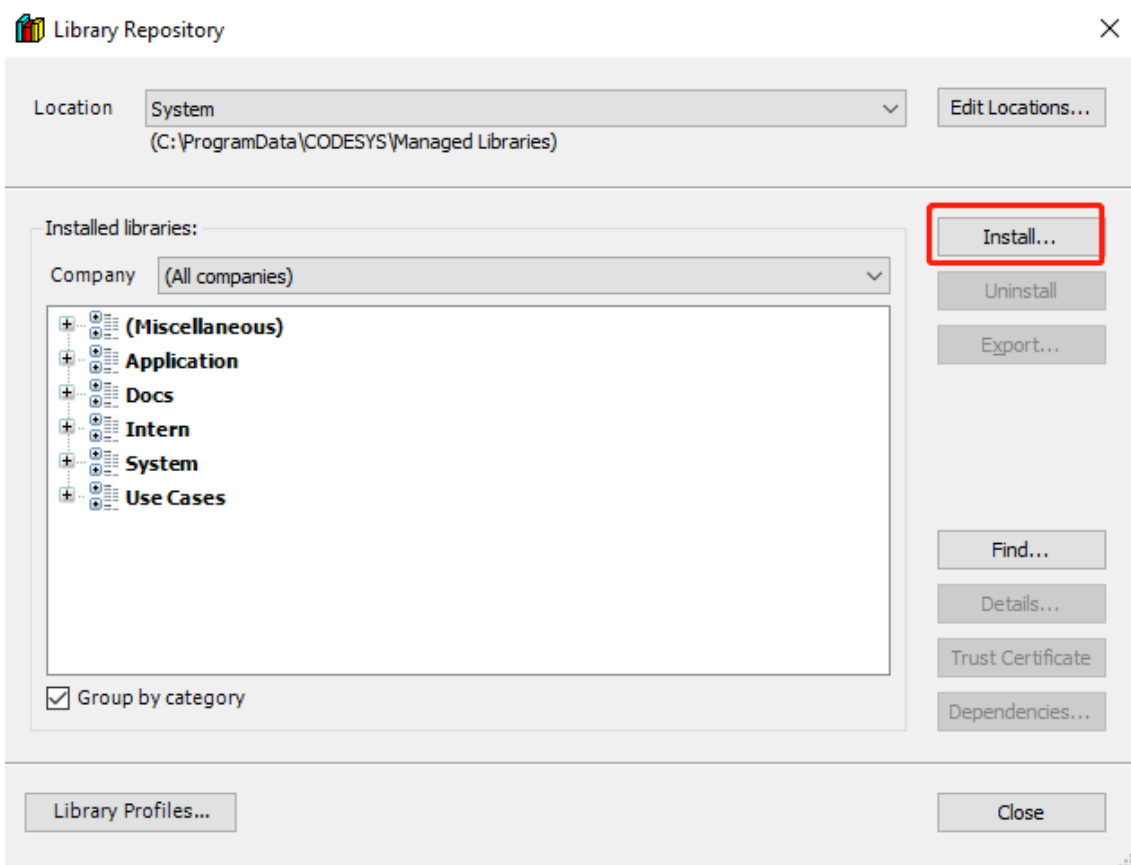
4.5 添加库文件

工程项目使用的 PIC-a 功能库和 CODESYS 标准库，不会全部自动安装在开发电脑 CODESYS 库管理器中，有些库文件需要手动添加和管理。

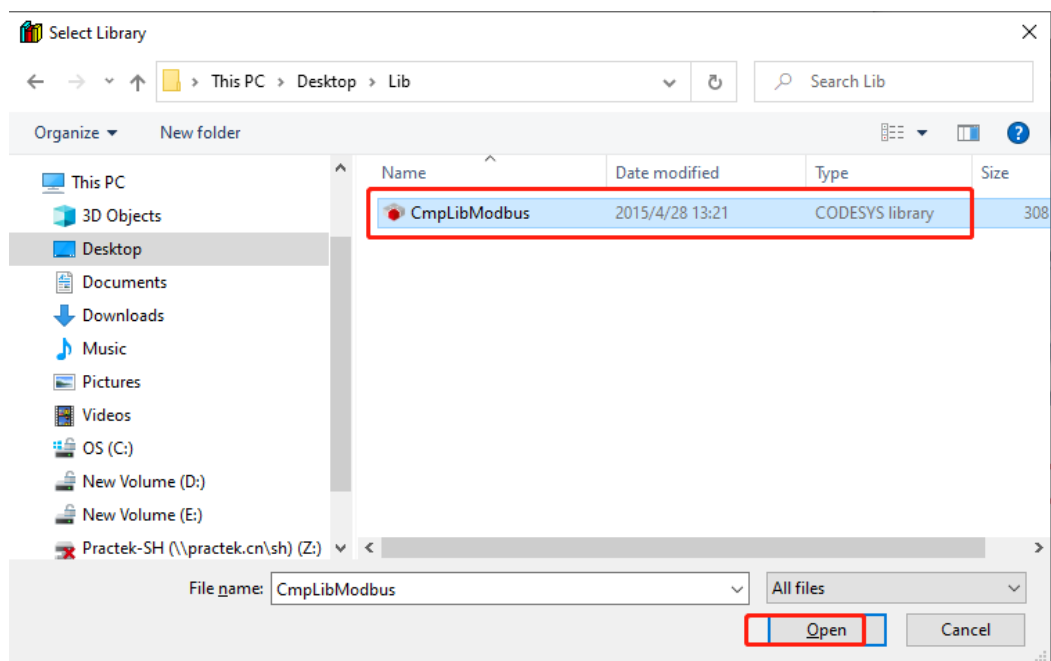
选择工具栏 “Tools” / “Library Repository” 。



弹出对话框选择 “Install” 。

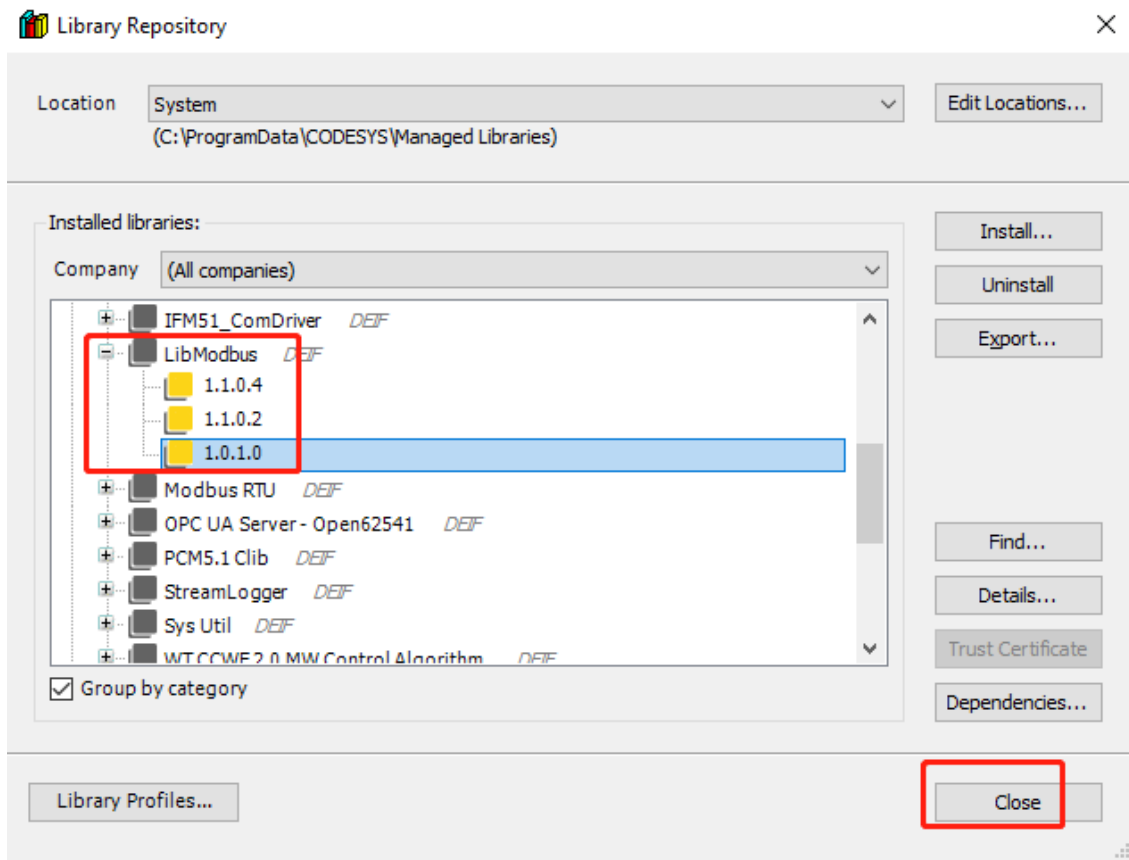


开发电脑本地路径选择需要手动添加的库文件，比如添加用于 Modbus 通信功能的库文件 “CmpLibModbus.library” 。

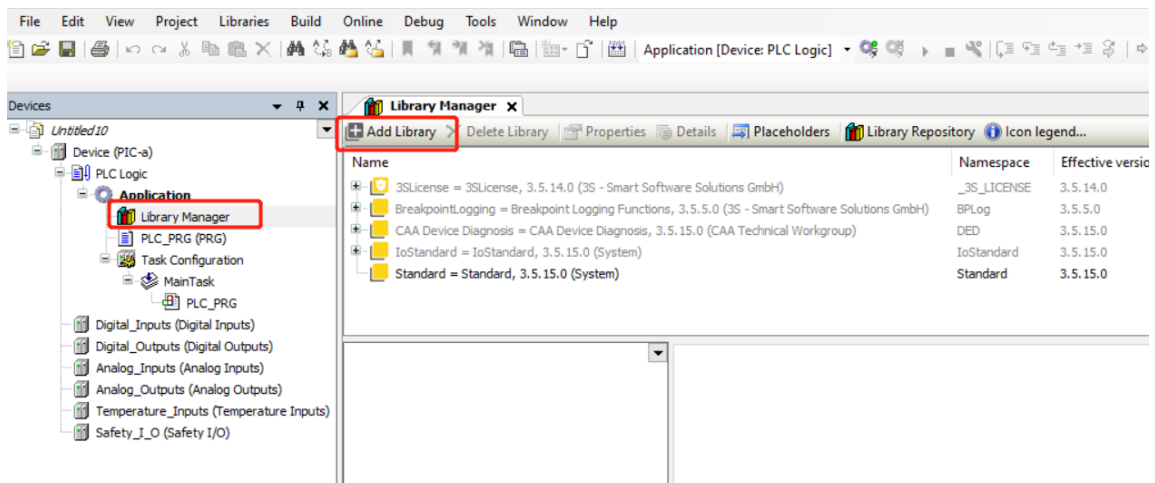


库文件添加完成后，弹出对话框显示已经完成添加的库文件名称以及版本信息，

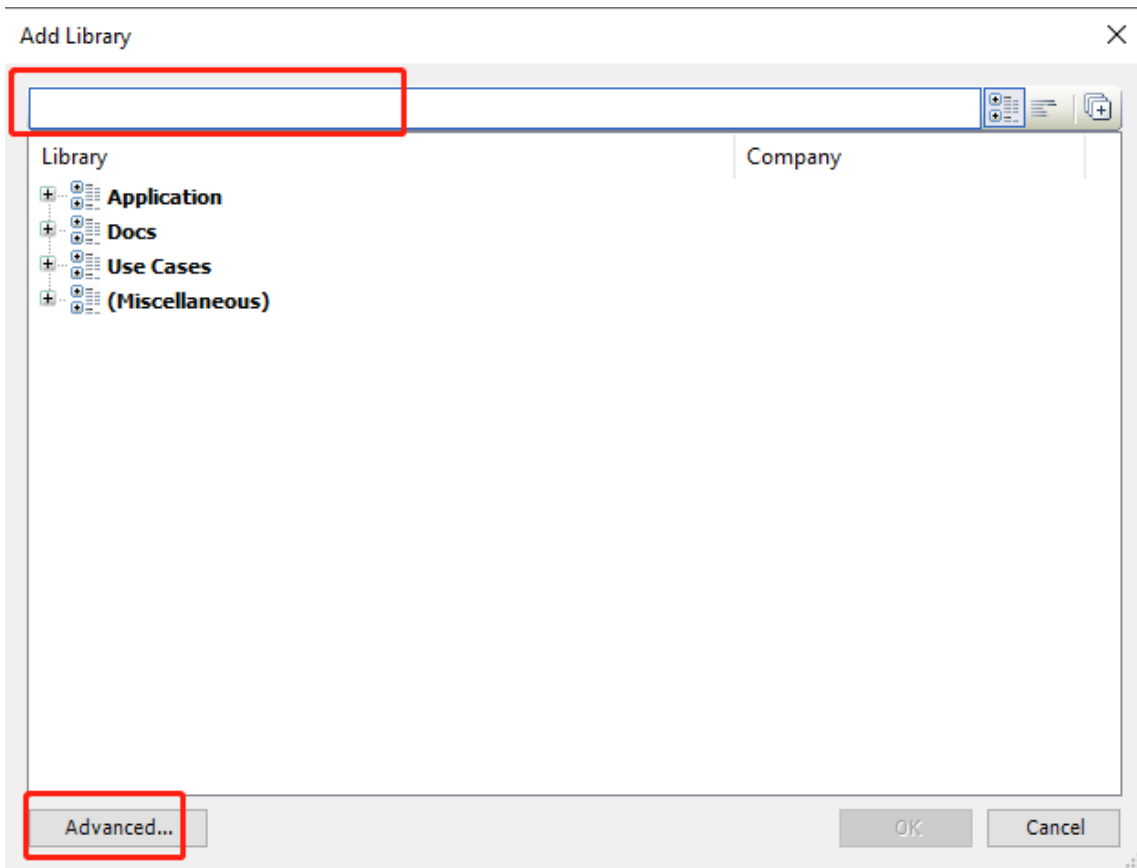
“Close” 结束添加。

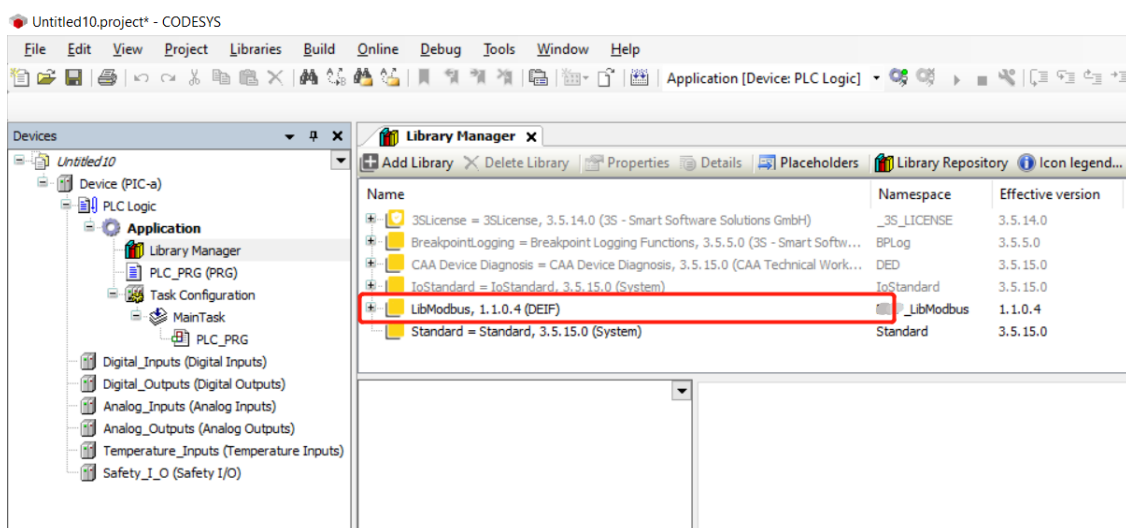
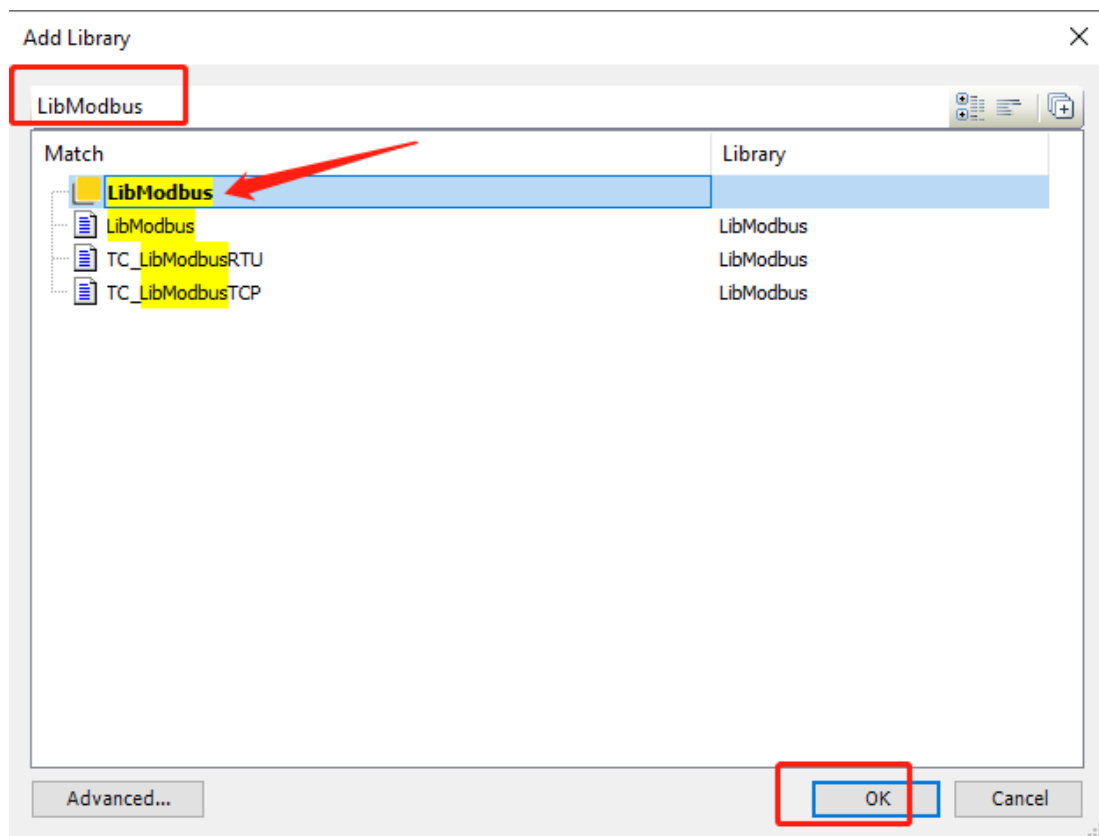


然后点击 “Library Manager” / “Add Library” 将库文件加载到工程中调用。



弹出对话框中进行库文件关键词搜索，输入“LibModbus”从库管理器中自动筛选出与关键词匹配的库文件，选中需要的库文件“OK”加载到工程中。或者使用“Advanced”高级功能关键词搜索进行筛选。

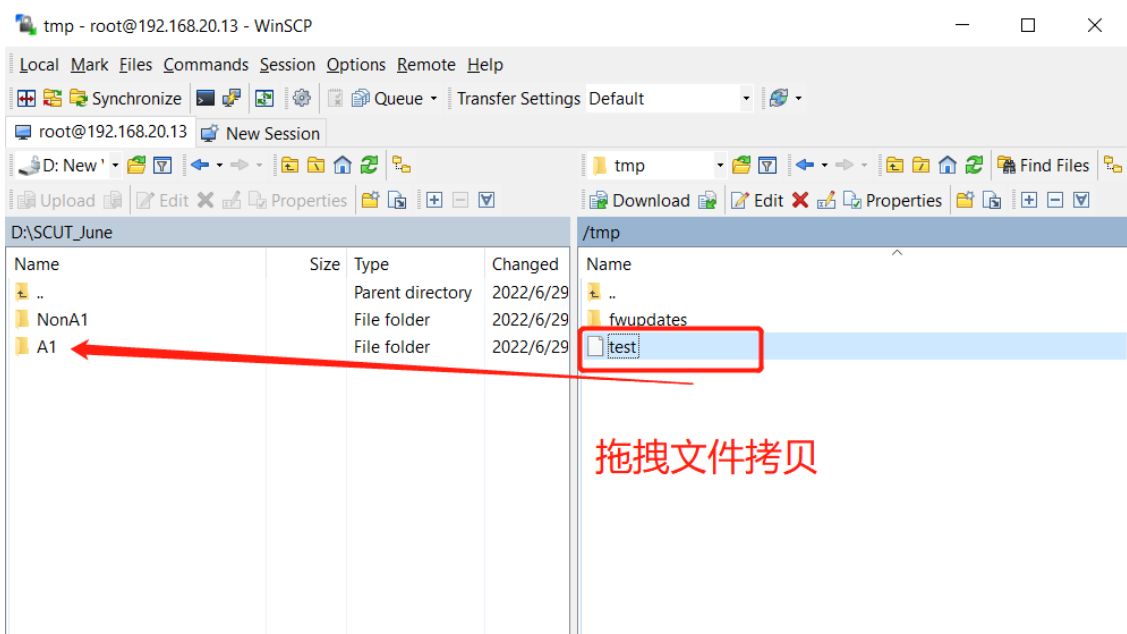
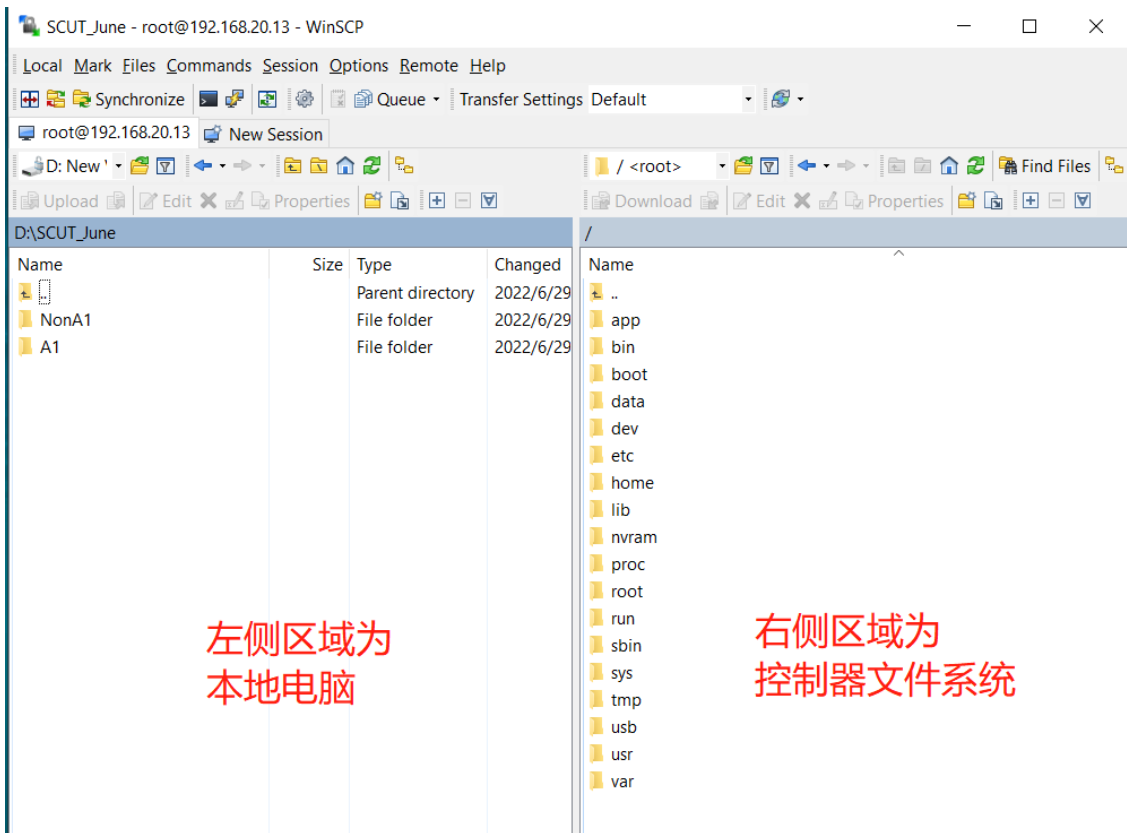




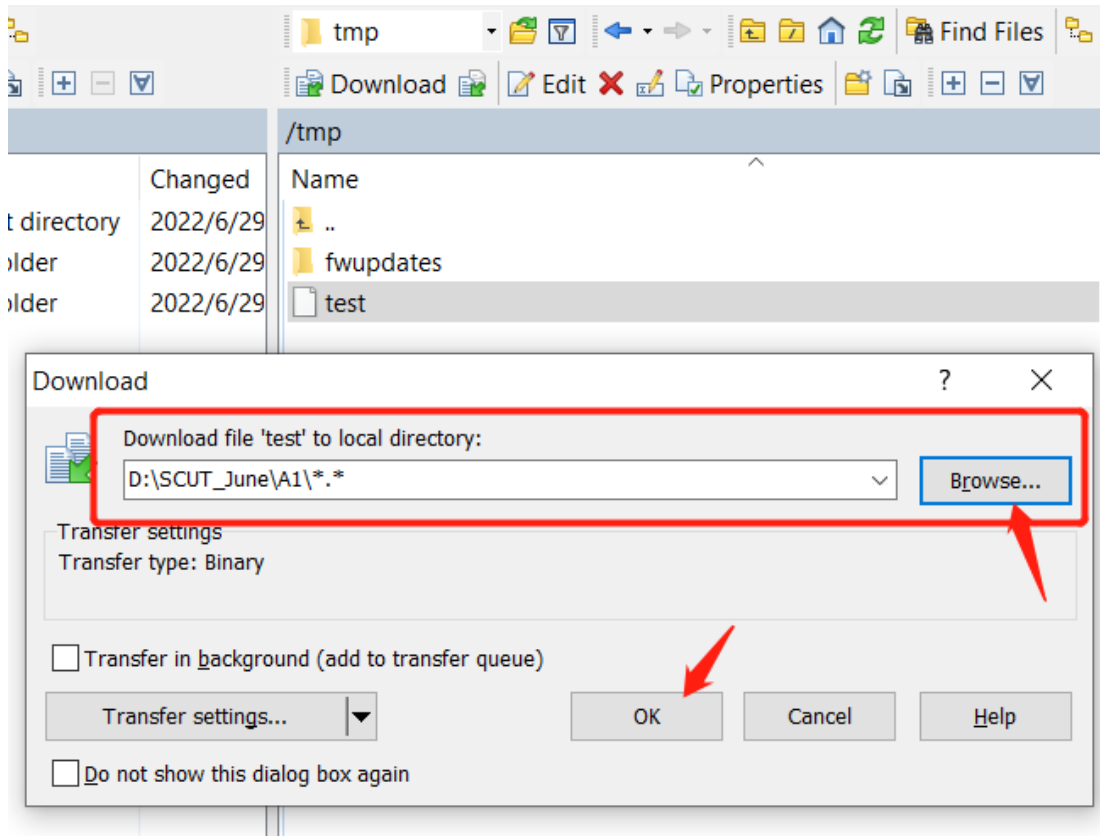
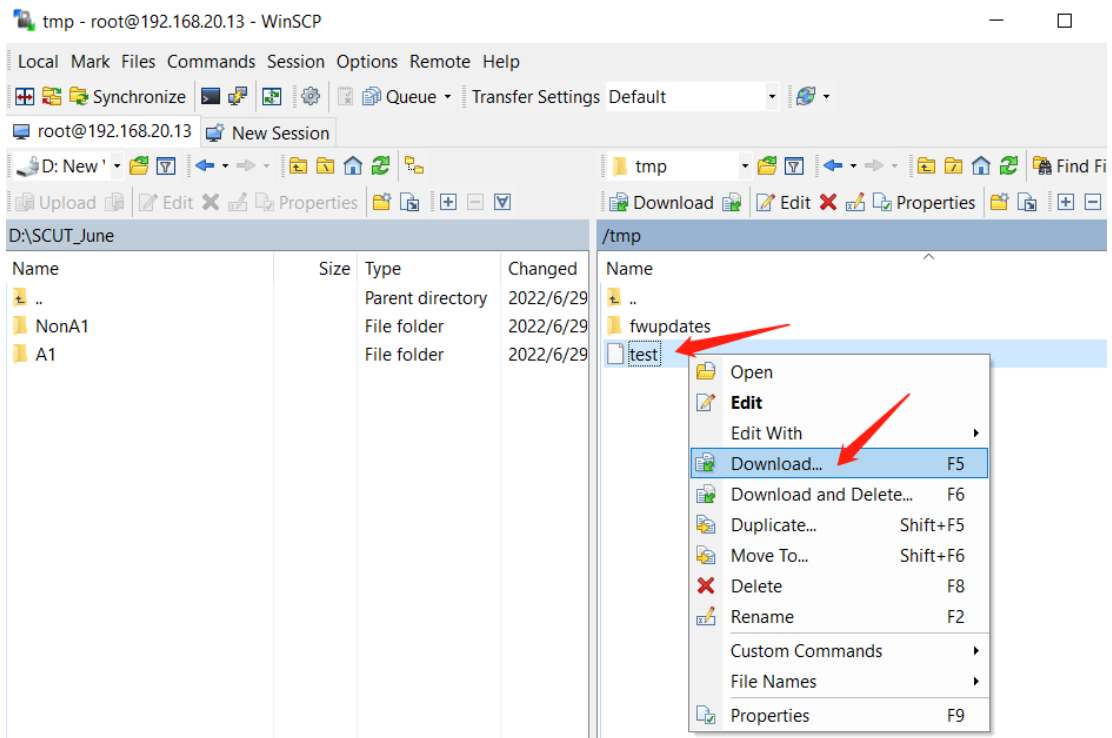
4.6 文件拷贝功能

CODESYS 应用程序运行过程中需要记录重要的运行数据或者故障记录，数据保存在 PIC-a 内部存储磁盘中。为了确保数据安全，需要定期使用 WinSCP 工具软件从磁盘拷贝出来。WinSCP 登录连接 PIC-a 有两种拷贝文件方法：

- 拷贝文件方法 1：将文件系统比如 tmp 文件夹内的 test 文件，用鼠标拖拽到左侧文件夹 A1，文件 test 会复制到本地电脑的文件夹 A1 中。

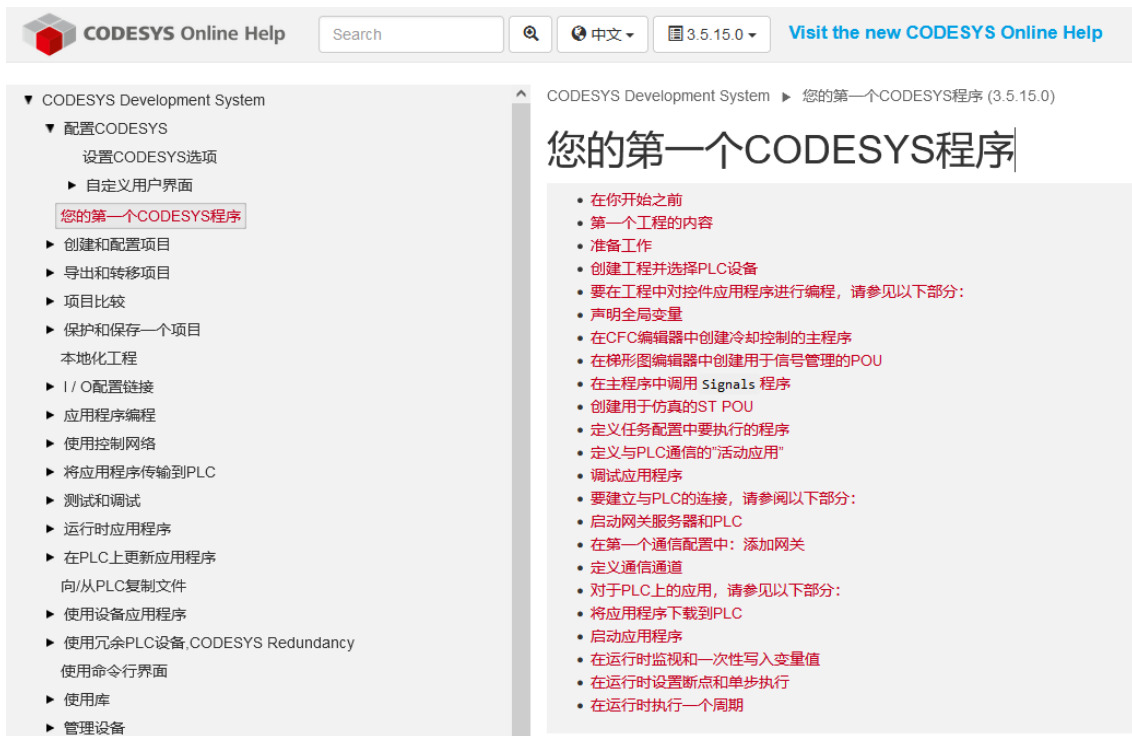


- 拷贝文件方法 2：鼠标右键点击文件系统比如 tmp 文件夹内的 test 文件，选择 Download 下载，选择 Browser 本地存储路径，点击 OK 开始下载。



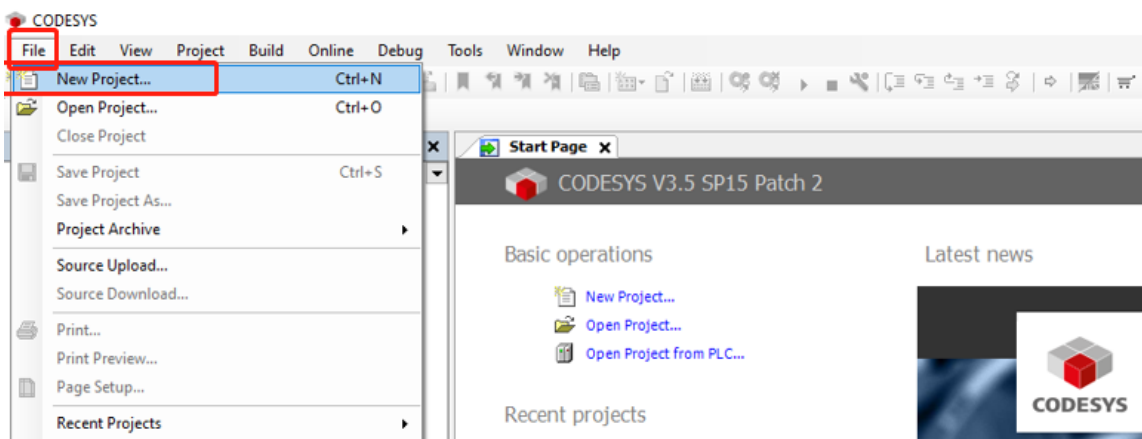
5 创建 CODESYS 工程

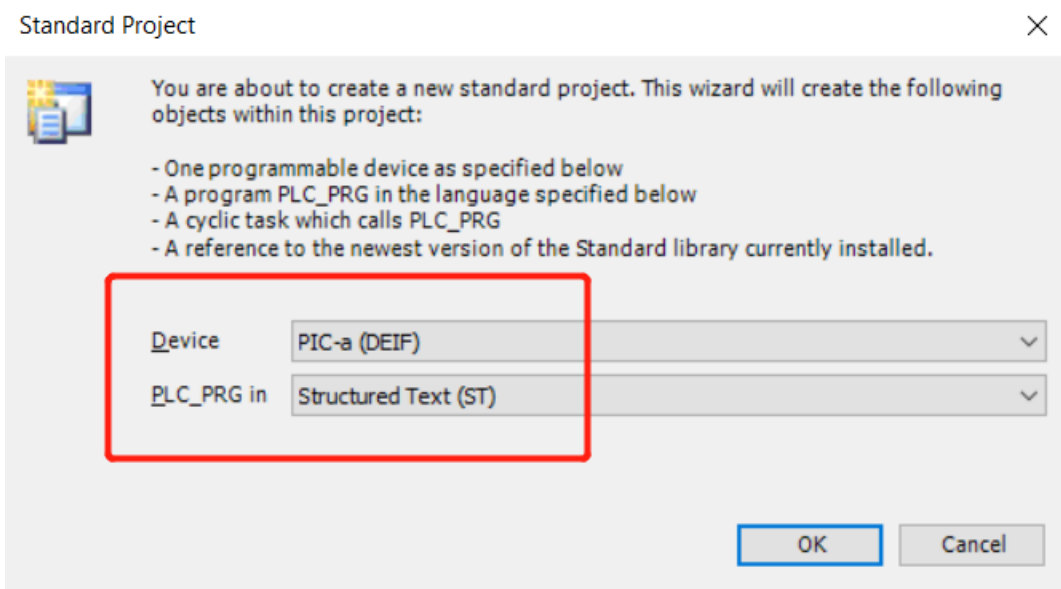
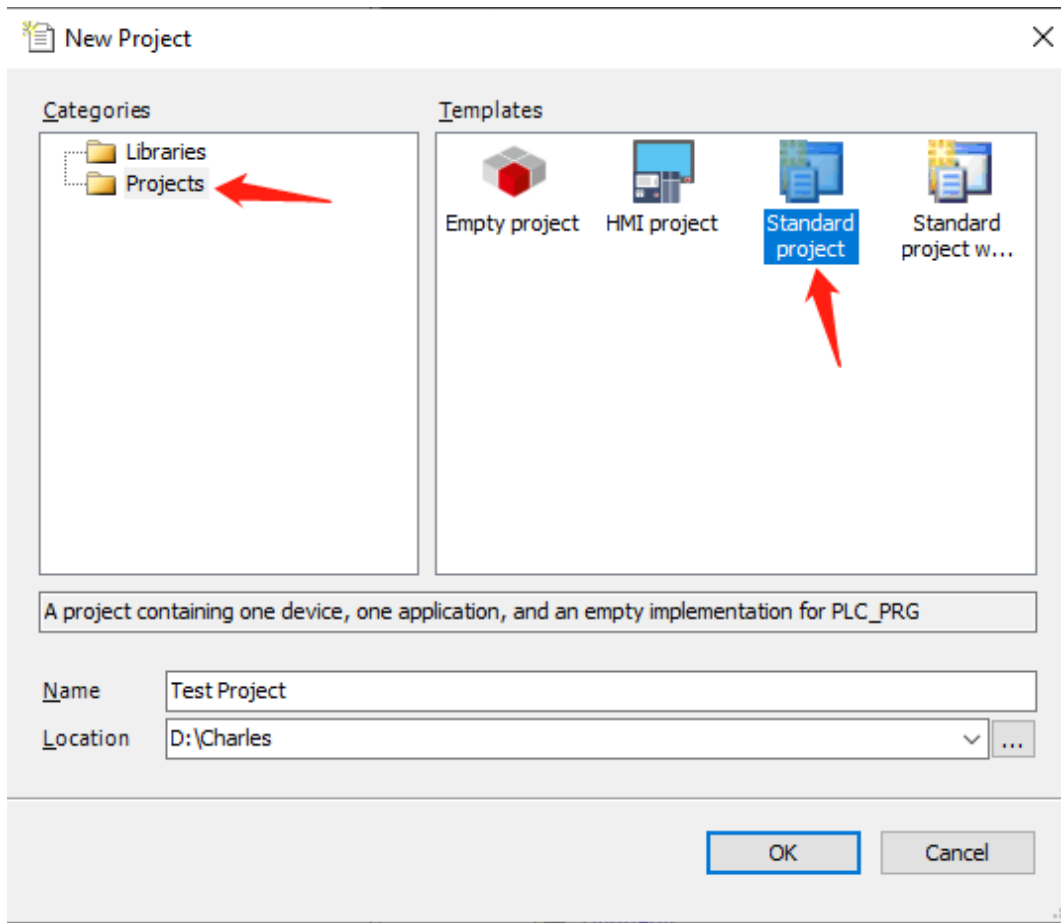
创建 CODESYS 工程可以参考帮助文档“您的第一个 CODESYS 程序”。



5.1 新建工程

点击“File / New Project”创建一个新工程项目。





Categories/Libraries: 创建库文件。

Categories/Projects: 创建工程。

Templates/Empty project: 创建空程序，需要手动添加程序单元。

Templates/Standard project: 创建标准程序， Device、 Library、 PLC_PRG、 Task 已经存在。

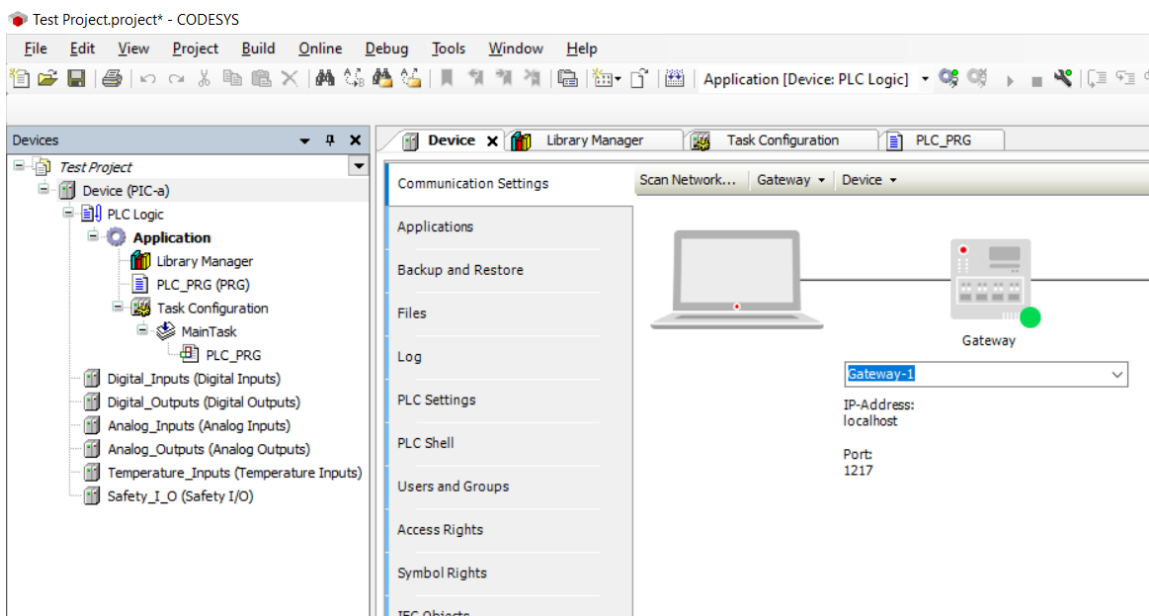
Name: 自定义程序名称。

Location: 自定义程序存放路径。

Device: 选择硬件设备。

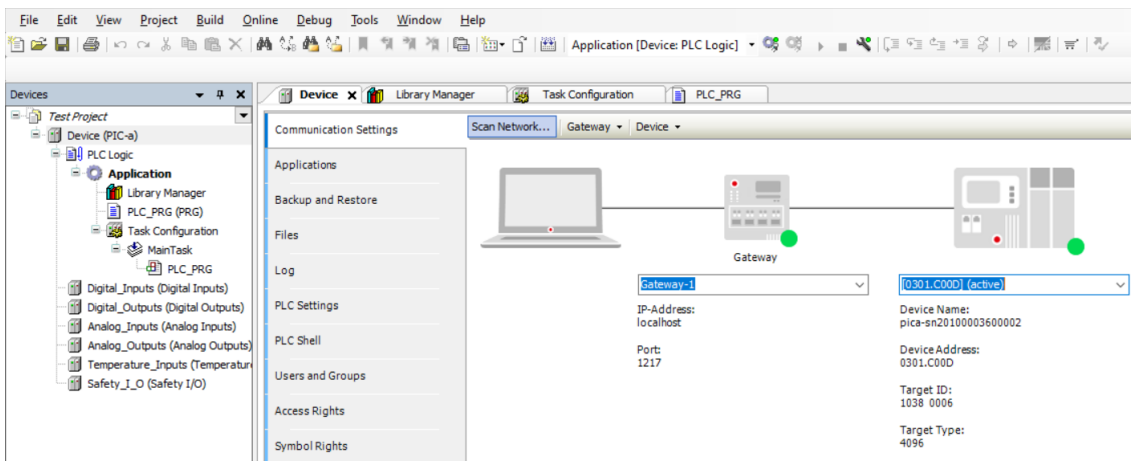
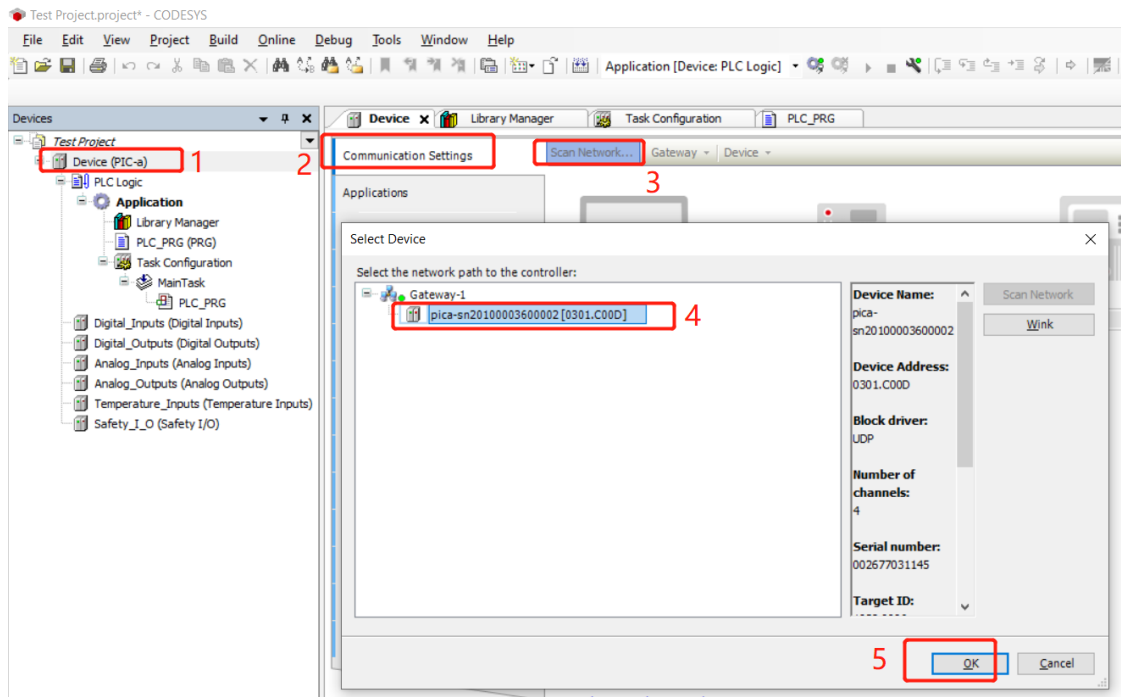
PLC_PRG in: 选择编程语言。

创建新工程项目命名为 Test Project。



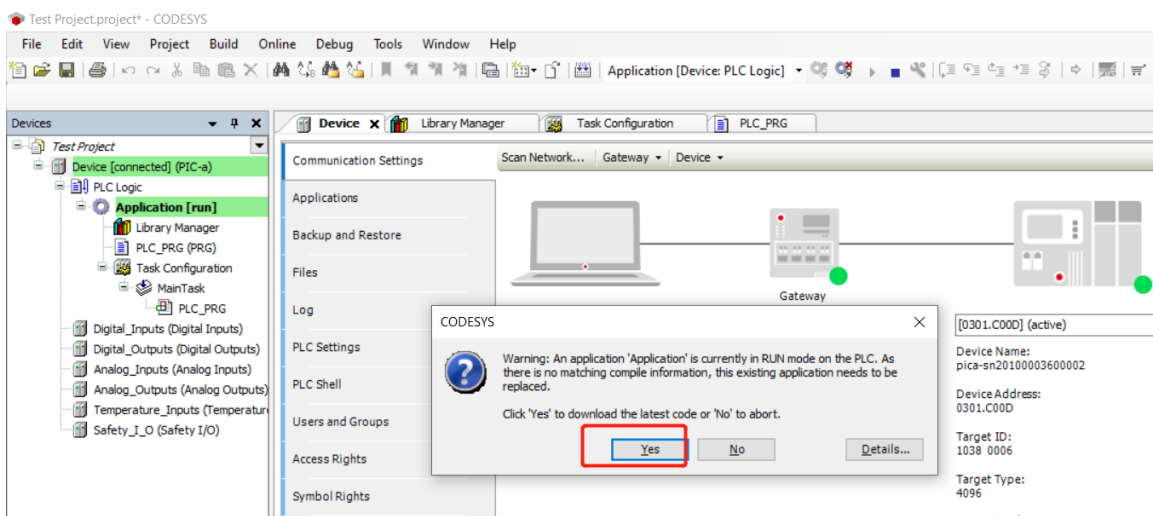
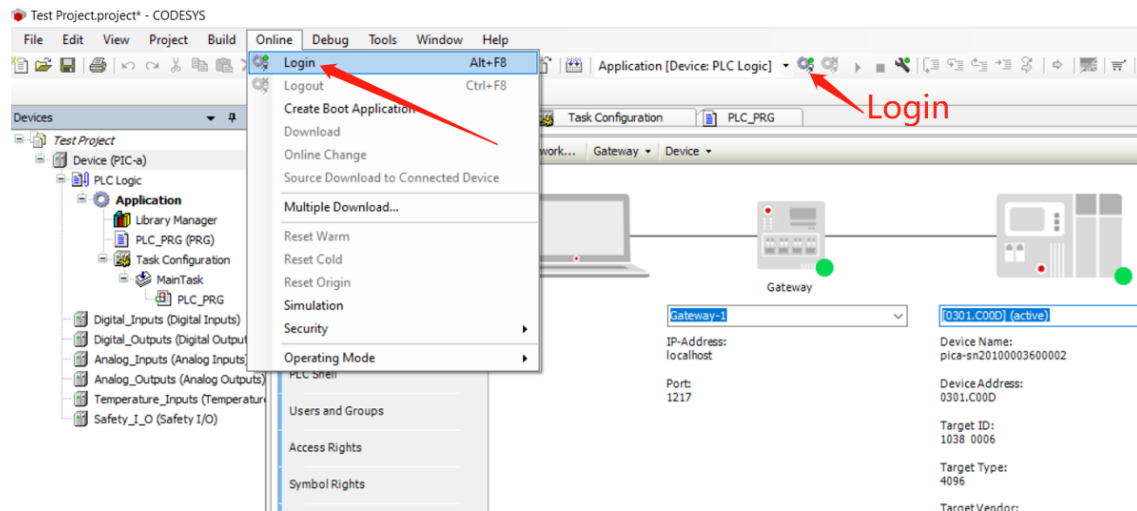
5.2 控制器网连接

开发电脑与控制器 PIC-a 以太网连接正常情况下，在线扫描硬件设备 PIC-a 建立控制器网关连接。双击“Device”，选择“Communication / Scan Network”，在 Select Device 对话框内将显示扫描出来的所有与个人电脑同网段的硬件设备，根据设备名称和 IP 选择将要连接的硬件设备。

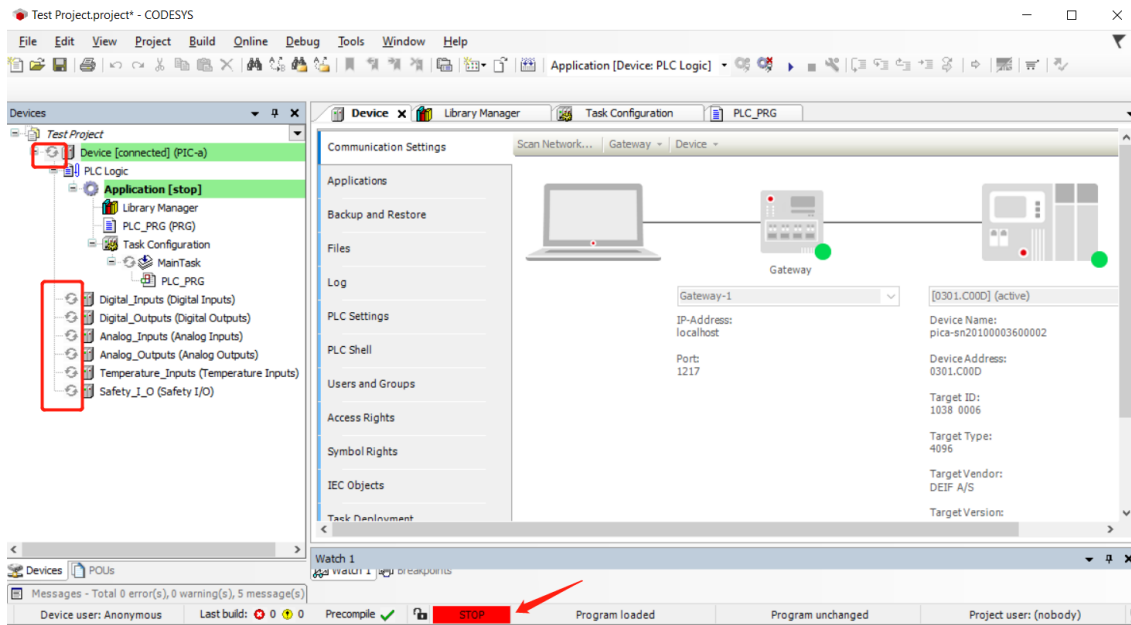


5.3 控制器下载程序

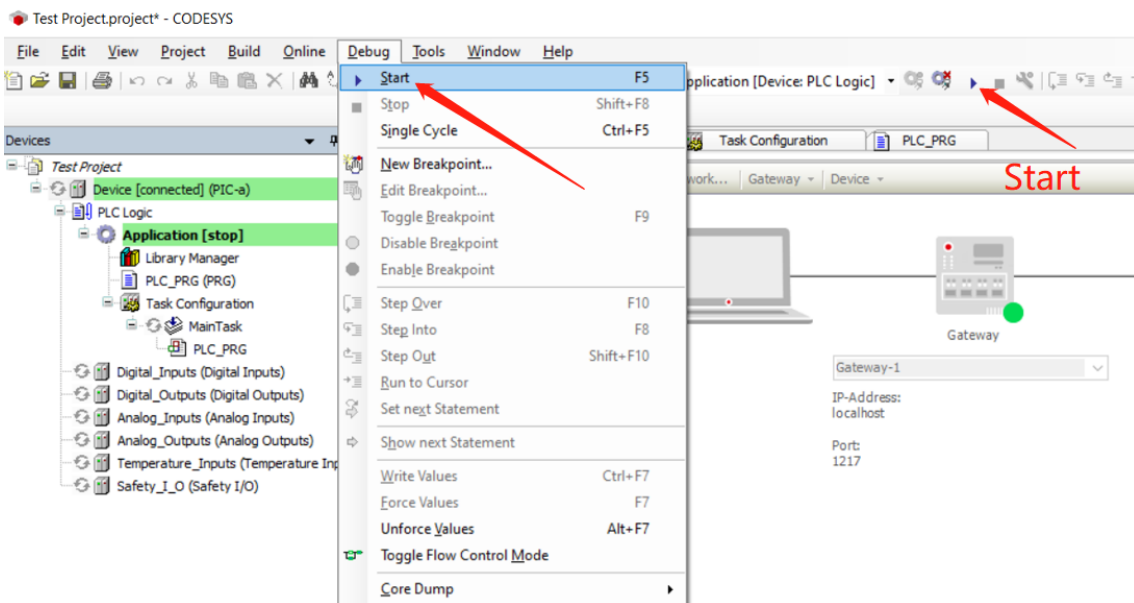
点击“Online / Login”或者“Login 按钮”，下载应用程序到控制器 PIC-a。

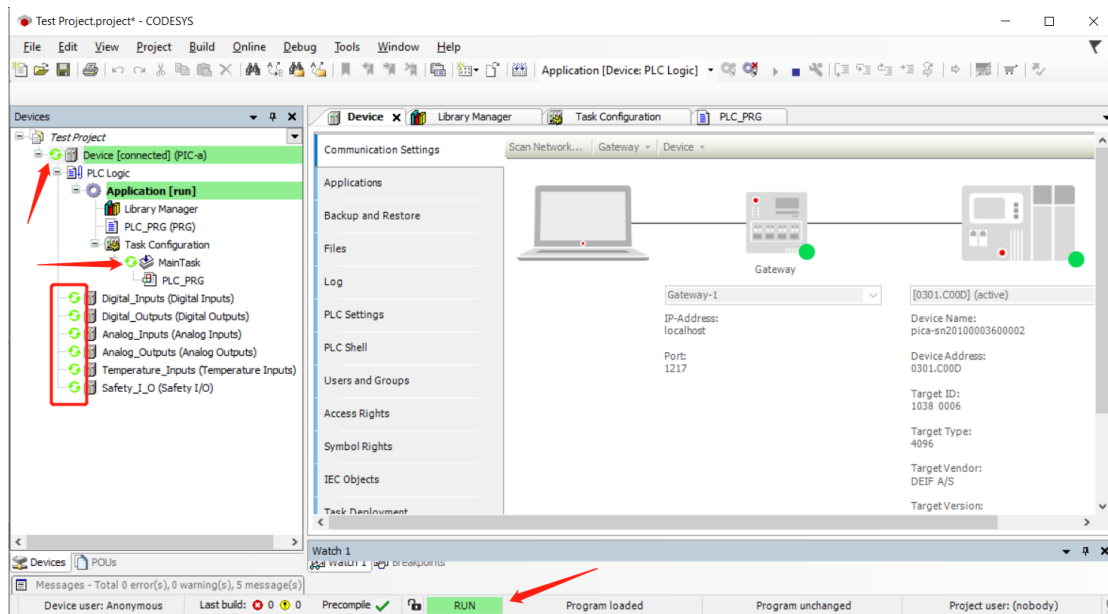


程序下载完成后控制器处于停止状态，没有运行。此时 Device、DI、DO、AI、AO 等模块单元左侧图标全部为灰色图标，表示设备没有运行。下方显示栏红色“STOP”表示程序停止状态，没有运行。



点击“Debug / Start”或者“Start 按钮”使控制器中程序开始运行。此时 Device、DI、DO、AI、AO 等模块单元左侧图标全部变为绿色常亮循环图标。下方显示栏绿色“RUN”表示程序正在运行。





5.4 创建启动应用

控制器程序在线运行状态下，点击“Online / Create Boot Application”创建启动应用，将应用程序固化在控制器中。完成程序固化后控制器断电重启，应用程序不会丢失，可以自动启动运行。

